

WELS INFORMIERT

AMTSBLATT DER STADT WELS

60. Jahrgang / Montag, 11. September 2023 / Nummer 7. wels.at



Welser Volksfest von 15. bis 17. September

© Philipp Lipiarski

Wels erweiterte „Kunst im Park“ im Pollheimerpark

Seite 5

Wels bildet pädagogische Assistenzkräfte selbst aus

Seite 8

Stadtteillumfrage Lichtenegg gestartet

Seite 11

Inhalt

| | |
|---|----|
| Wels rettet seinen ältesten Fußballverein | 4 |
| Wels löst ein römisch-chinesisches Archäologie-Rätsel rund um Messergriff .. | 6 |
| Neue Welser Stadtschreiberin kommt aus der Steiermark | 9 |
| Wels wird Universitätsstadt: Neue Veterinärmedizinische Uni kommt | 12 |
| Konzept zur Belebung von Stadtteil- zentren und Leerstandesreduktion | 15 |
| Wels holt Meinungen über Altstoffsammelzentren ein | 30 |
| Wels für Kennzeichenpflicht und Abstellzonen für E-Scooter | 4 |
| Hausärztlicher Notdienst: Neue Regelung auch in Wels | 31 |
| Neues E-Fahrzeug für Welser Tiergarten | 31 |
| Kurse und Termine der Volkshochschule Wels | 38 |
| Aktuelle Veranstaltungen der Welser Generationentreffs | 40 |
| Programm des Römerfestes 2023 in der Welser Innenstadt | 44 |
| Sammeltermine Gelber Sack & Öffnungszeiten ASZ | 46 |
| Zahnärztlicher Notdienst & Apotheken-Kalender | 47 |



Wissensbus fährt wieder

Der Welser **Wissensbus** fährt wieder die Haltestellen an. **Zusätzlich** wird am **Donnerstag** von **14:30 bis 15:30** Uhr die **Haltestelle Zellerstraße/Oberfeldstraße** angefahren. Auch die **Kindergärten und Schulen** werden wieder vor Ort mit Medien versorgt. Das Angebot umfasst neben klassischen Büchern auch Tonies, Mangas, Kamishibais und Medienboxen für Schulen und Kindergärten.

Impressum:

Medieninhaber und Herausgeber: Magistrat der Stadt Wels, Rathaus, 4600 Wels. **Hersteller:** OÖN Druckzentrum GmbH & Co KG, Medienpark 1, 4061 Pasching. **Redaktion:** Stabstelle Öffentlichkeitsarbeit des Magistrates der Stadt Wels, Rathaus, 4600 Wels. **Inseraten-/Anzeigenverkauf:** Greif Werbung, Promenade 23, 4010 Linz, Telefon: 0732-7805-592, E-Mail: greif@greif.at. **Beteiligung:** Zu 100 % im Eigentum des Magistrates der Stadt Wels. **Blattlinie:** Informationen amtlichen und allgemeinen Charakters. **Anmerkung:** Der Herausgeber weist darauf hin, dass er sich nicht verpflichtet, externe Beiträge abzdrukken und dass aus Platzgründen oder durch Beschlüsse der Redaktion Textänderungen möglich sind. **Herausgegeben und verteilt am Montag, 11. September 2023.**
Aus Gründen der leichteren Lesbarkeit wird auf eine geschlechterspezifische Differenzierung verzichtet. Entsprechende Begriffe und Formulierungen gelten im Sinne der Gleichbehandlung selbstverständlich für beide Geschlechter.
 Bei Veranstaltungen der Stadt Wels werden Fotos sowie Videos erstellt, welche für Veröffentlichungen in Aussendungen an Printmedien, im Amtsblatt, auf Social Media und der Website verwendet werden können. | Alle Informationen zum Datenschutz unter wels.gv.at/datenschutz



Liebe Welserinnen, liebe Welser!

Wels macht Stadtteilkonzerte

Ich hoffe, Sie hatten eine schöne Sommerzeit und konnten unsere Events in der Stadt genießen. Besonders beliebt waren auch heuer wieder die Pop-Up Konzerte. Insgesamt waren 2.000 Besucher bei den drei Konzerten in den Stadtteilen Neustadt, Perna und Vogelweide. Man kann durchaus behaupten, dass das Konzept jedes Jahr beliebter wird.

Wels will Universitätsstadt werden

In Wels könnten bald angehende Tierärzte ihre Ausbildung absolvieren. Die Sigmund-Freud-Universität in Wien und die Tierärztekammer sind an uns herangetreten, um über eine mögliche Ansiedelung einer veterinärmedizinischen Privatuniversität zu sprechen. Wir haben dafür eine optimale geografische Lage, gute Verkehrsanbindungen, einen eigenen Tiergarten – und wir liegen nahe zum Pferdezentrum Stadl-Paura und dem Schmidinger Zoo. Aktuell werden erste Detailgespräche geführt. Läuft alles nach Plan, könnten bereits im Jahr 2026 die ersten Tierärzte bei uns ausgebildet werden. Dann wird Wels Universitätsstadt.

Wels sichert Kindergartenpersonal

Wels bildet künftig pädagogische Assistenzkräfte an der stadteigenen Volkshochschule aus. Die Idee dazu kommt aus den eigenen Reihen der städtischen Abteilung für Bildung und Kultur und soll für zusätzliches Personal in den Kinderbetreuungseinrichtungen sorgen. Kurse gibt es einerseits für zukünftige Assistenzkräfte und andererseits Weiterbildungskurse für bereits

„fertige“ pädagogische Assistenzkräfte. Voraussetzung für die Teilnahme sind perfekte Deutschkenntnisse. Damit sichern wir den Personalstand für unsere Kinderbetreuungseinrichtungen. Nähere Informationen dazu finden Sie in dieser Ausgabe auf den Seiten 8 und 9.

Wels lädt ein

Mit 11. September haben wieder die Bürgermeister-Stammtische gestartet. Ich möchte Sie persönlich über die weiteren Entwicklungen, Projekte und Beschlüsse in und für unsere Stadt informieren. Als Bürgermeister ist es für mich zentral zu erfahren, welche Themen für Sie wichtig und interessant sind und wie Sie zu den einzelnen Projekten stehen. Ich freue mich auf Ihr Kommen.

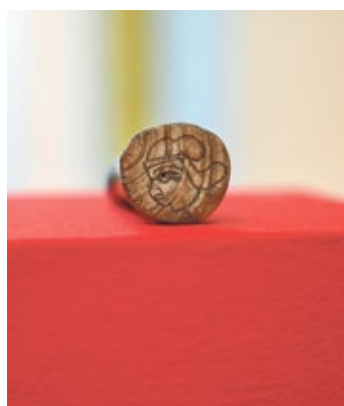
Parallel finden auch die letzten beiden Stadtteilmfragen in der Perna und in Laaha statt. Dabei liegt das Hauptaugenmerk auf der Stadtentwicklung, der Qualität der öffentlichen Freiräume und natürlich auch auf dem aktuellen Stimmungsbild in ihrem Stadtteil. Machen Sie mit!

Abschließend wünsche ich noch allen Schülerinnen und Schülern einen guten Start ins neue Schuljahr. Viel Erfolg!

Ihr Bürgermeister
Dr. Andreas Rabl

Das nächste
Amtsblatt erscheint
am Montag,
16. Oktober 2023

Wels präsentiert einen archäologischen Sensationsfund



Österreichweit für Aufsehen sorgte die Stadt Wels in den Sommermonaten mit der **Präsentation eines archäologischen Sensationsfundes**.

Ein **Messergriff**, der im Stadtmuseum Minoriten ausgestellt ist, „reiste“ in der Antike rund 6.000 Kilometer vom Handelszentrum Niya im heutigen China bis ins römische Ovilava. Dies konnte nun dank wissenschaftlicher Unterstützung festgestellt werden. Der Fund ist damit der bisher am weitesten westlich gefundene aus dem China der Römerzeit.

Nähere Informationen dazu finden Sie auf den **Seiten 6 und 7** dieser Amtsblatt-Ausgabe.



Mobil durch die Stadt

Liebe Welserrinnen und Welsler,

Als Mobilitätsreferent ist es mir besonders wichtig, die Verkehrssicherheit weiter zu erhöhen und umweltfreundliche Lösungen zu implementieren. Ich darf Ihnen hier nun einen kurzen Überblick über die aktuellen Projekte aus meinem Zuständigkeitsbereich geben.

Kiwanis-Verkehrserziehungsgarten im Friedenspark (Gartenstadt)

Rund 80 Prozent der teilnehmenden Welsler Kinder aus zwölf Welsler Schulen und 31 Klassen haben heuer die Radfahrprüfung geschafft. Das ist gut, aber noch nicht zufriedenstellend. Kinder sollen zukünftig das richtige Verhalten im Straßenverkehr optimal üben können. Der Verkehrserziehungsgarten im Friedenspark wird kommendes Jahr erweitert und modernisiert. Ich bin dankbar für das Engagement des Kiwanis Club Wels, der als Hauptsponsor und Namensgeber mitwirken wird.

Öffnung der Roseggerstraße Süd für den Radverkehr

Die Roseggerstraße beschäftigt uns mittlerweile seit vielen Jahren. Mir ist wichtig, nun endlich eine gute Lösung gefunden zu haben. Im Mobilitätsausschuss haben sich die Fraktionen mehrheitlich geeinigt, die Roseggerstraße für den Radverkehr zu öffnen und damit eine Nord-Süd-Achse zu schaffen. Die in diesem Bereich wegfallenden Parkplätze werden Großteils im nördlichen Bereich der Roseggerstraße ersetzt.

Neue Traunbrücke nach Schleißheim

Bis Ende 2024 soll eine neue überdachte Fachwerkbrücke aus Holz Wels mit Schleißheim verbinden. Mit dieser Geh- und Radwegbrücke wird eine Lücke im Radwegenetz geschlossen. Dies ist das Leuchtturmprojekt im Ausbau der Fahrradinfrastruktur für den die Stadt Wels mehrerer Millionen Euro in die Hand nimmt.

Die Förderung einer nachhaltigen, sicheren und modernen Mobilität ist meiner Ansicht nach, ein kontinuierlicher Prozess, der nur mit Ihrer Unterstützung und Ihrem Engagement gelingen kann. Ich bin immer offen für Ihre Anregungen und Ideen, um die Verkehrssituation in unserer Stadt weiter zu verbessern.

Ich würde mich freuen, wenn wir uns bei einer der zahlreichen Veranstaltungen im Rahmen der europäischen Mobilitätswoche von 16. bis 22. September sehen werden.

Ihr
Stadtrat Stefan Ganzert
 Referent für Mobilität

Wels rettet seinen ältesten Fußballverein

Zur Freude aller Beteiligten haben sich die beiden Vereine ASKÖ Wels Stamm als Eigentümer und ASK Blaue Elf Wels als Nutzer der Sportstätte Ecke Pernauerstraße/ Kolpingstraße vertraglich auf einen gemeinsamen Weg bei der nun erstmals anfallenden Pacht geeinigt.

Als ältester Welsler Fußballverein ist „die Blaue Elf“ samt ihrer Sportanlage ein wesentlicher Bestandteil der Sportstadt Wels. Allerdings läuft der 30-jährige Pachtvertrag – und die darin festgeschriebene kostenlose Platznutzung – bald aus. Danach hätte der Verein an die ASKÖ Wels Stamm erstmals eine Pacht zahlen müssen, die er finanziell nicht hätte stemmen können.

Nun haben sich Eigentümer und Nutzer auf einen Betrag geeinigt, der mit Unterstützung der Stadt Wels subventioniert wird. Damit ist die finanzielle Belastung für den Verein weiter tragbar. Dies soll sicherstellen, dass der Verein auch die nächsten 30 Jahre bestehen bleibt und insbesondere mit seiner guten Nachwuchsarbeit jungen Menschen eine sinnvolle und gesunde Freizeitbeschäftigung bietet.

”

Wir sind froh, dass der Vertrag zwischen unseren beiden Vereinen endlich unterzeichnet werden konnte und eine Lösung im Sinne des Sports gefunden wurde.

Obmänner Mag. Manfred Sams (ASKÖ Wels Stamm) und Christian Baurberger (ASK Blaue Elf Wels)

”

Der weitere Fortbestand der Blauen Elf ist auch durch die finanzielle Unterstützung der Stadt Wels gesichert. Darüber freuen wir uns, denn auch die Bevölkerung steht voll und ganz hinter diesem Traditionsverein.

Bürgermeister Dr. Andreas Rabl und Vizebürgermeister Gerhard Kroiß



V.r. Bürgermeister Dr. Andreas Rabl, Gemeinderat Mag. Bernhard Humer (Schriftführer ASKÖ Wels Stamm), Christian Baurberger (Obmann ASK Blaue Elf Wels), Mag. Manfred Sams (Obmann ASKÖ Wels Stamm) sowie die Vizebürgermeister Gerhard Kroiß (Sportreferent) und Mag. Klaus Schininger (Obmann-Stellvertreter Verein ASKÖ Wels Stamm).

Die Amtsblatt-Redaktion ist erreichbar unter
oea@wels.gv.at



Neues Glaskunstwerk: Wels erweiterte „Kunst im Park“ im Pollheimerpark

Unter dem Motto „Kunst im Park“ schmücken den Welsler Pollheimerpark seit August 2022 vier Glaskunstwerke der oberösterreichischen Künstlerin Dr. Isabella Scharf-Minichmair (www.farbebekennen.at).

Hergestellt wurden die Glasskulpturen in Zusammenarbeit mit der **Glasmalerei Stift Schlierbach**. Nun, rund ein Jahr danach, wurden die von vielen Welsern und Besuchern der Stadt bewundern und gelobten Kunstwerke **um ein Wandbild erweitert**. Dieses befindet sich auf der Stadtmauer beim **Durchgang zur Freieung** und zeigt den **Ledererturm als Motiv**. Dieser Durchgang wurde erst kürzlich saniert, um dem Park ein ganzheitlich erfrishtes Erscheinungsbild zu geben.

Als **Begründung** für die **Wahl des Motives** sagt Dr. Scharf-Minichmair: „Einerseits ist vom Standort des Wandbildes, respektive des Stadtmauerteils, der Ledererturm als Wahrzeichen von Wels gut im Blick. Andererseits steht der Turm für geistige Klarheit, Weitblick und Übersicht, als auch Schutz und Wehrhaftigkeit.“



V.r.: Vizebürgermeisterin Christa Raggl-Mühlberger und Künstlerin Dr. Isabella Scharf-Minichmair.

Die **Farbgestaltung** wählte die Künstlerin einerseits nach dem architektonischen Umfeld, als auch der bereits bestehenden Glasstelen „Beständigkeit“ und „Großzügigkeit“ entsprechend. Formal entschied sie sich allerdings für eine detailgetreuere, malerisch verspieltere Darstellungsform. „Es ist der Versuch, die Elemente der bereits vorhandenen Glasstelen aufzugreifen und mittels grafischer Untermalung um ein metaphorisches und gestalterisches Element zu erweitern“, so Dr. Scharf-Minichmair.

”

Die positiven Rückmeldungen aus der Bevölkerung haben uns gezeigt, dass das Projekt ‚Kunst im Park‘ sehr positiv angenommen wurde. Es freut mich deshalb sehr, dass wir nun ein weiteres Kunstwerk von Dr. Scharf-Minichmair präsentieren konnten.

**Innenstadtreferentin
Vizebürgermeisterin
Christa Raggl-Mühlberger**

AUFMÖBELN

WERTE ERHALTEN, NEU GESTALTEN ————— So möbelst Du deine alten Möbel auf!

Es müssen nicht immer gleich neue Möbel sein!

Sind die Möbel noch gut erhalten, entsprechen aber nicht mehr deiner modischen Vorstellung, muss eine Veränderung her. Sollen es nicht gleich neue Möbel sein, dann kann man auch die alten Möbel in neuem Glanz erstrahlen lassen. Aufmöbeln ist Vertrauenssache. Deswegen ist mir die persönliche Beratung und Betreuung so wichtig.

MÖBEL RENOVIEREN PLUS AUFMÖBELN = RAUMPRÄSENZ

Für dich ist Möbelrenovieren neu? Für uns ist Möbelrenovieren das, was unser Handwerk und unsere Leidenschaft ist – und das seit über 25 Jahren. Nachhaltig. Sauber. Machen.



————— Rufen Sie mich an oder schreiben Sie mir: —————

Manfred Miglbauer

Tel.: 0676 / 944 1460 | E-Mail: office@miglbauer.at | UID: ATU37833109 Adlhaming 25 | 4655 Vorchdorf



Wels löst ein römisch-chinesisches Archäologie-Rätsel rund um Messergriff

Rund 6.000 Kilometer musste in der Antike ein Messer vom Handelszentrum Niya (heute autonome Region Xinjiang, Volksrepublik China) in das römische Ovilava „gereist“ sein. Dank wissenschaftlicher Unterstützung aus Deutschland steht nun fest: Das Ausstellungsstück des Stadtmuseums Minoriten ist das bisher am weitesten westlich gefundene aus dem China der Römerzeit!

Gefunden worden war der Messergriff – denn nur dieser ist noch erhalten – bereits **1918** bei einer Grabung knapp nördlich der heutigen **Salzburger Straße** zwischen der **Hamerling-** und der **Vogelweiderstraße**. Damals legten Archäologen ein Stück einer antiken Ost-West-Straße und südlich anschließend Reste von Gebäuden frei. Eines davon wurde als Metallwerkstätte interpretiert. Die Fundstücke gehören vorwiegend dem **2. Jahrhundert nach Christus** an.

Nach 105 Jahren entziffert Von Anfang an richtig lagen die Experten mit der Identifizierung des **Materials**: Das Fundstück besteht tatsächlich aus **Elfenbein**. Auch über die Tatsache, dass die **eingeritzten Schriftzeichen keineswegs römisch** seien, bestand Einigkeit. Über die tatsächliche **Herkunft** gab es jedoch nur

Vermutungen: Ferdinand Wiesinger – damals leitender Beamter der Stadtverwaltung und Stadtarchäologe in einer Person und heute Namensgeber eines Straßenzuges im Stadtteil Vogelweide – vermutete den **orientalisch-ägyptischen** Bereich, Fachkollegen hingegen tippten auf einen **mittelpersi-**

schen Ursprung in Zusammenhang mit dem Mithraskult.

Doch weit gefehlt! Denn nun steht fest, dass der Welsener Messergriff mit ziemlicher Sicherheit aus **Niya** stammt. Dieses einst bedeutende **Handelszentrum** lag am südlichen Zweig der **Seidenstraße** im westlichen Teil der Taklamakan-Wüste und ging in den ersten Jahrhunderten nach Christus aufgrund von Wassermangel unter. Heute liegt das Gebiet in der Volksrepublik **China**, genauer gesagt im Regierungsbezirk **Hotan** in der autonomen Region **Xinjiang** (heute des öfteren in den Schlagzeilen durch die Uiguren-Minderheit und deren Konflikte mit der Pekinger Zentralverwaltung).

Zu verdanken ist des Rätsels Lösung der Hartnäckigkeit und der exzellenten fachlichen Vernetzung des Archäologen und Althistorikers **Univ.-Prof. Dr. Stefan Pfahl** (Heinrich-Heine-Universität Düsseldorf). Dieser erkannte die Besonderheit des Stückes und stellte den Kontakt mit dem emeritierten Indologen **Univ.-Prof. Dr. Harry Falk** (Freie Universität Berlin) her. Dieser Spezialist für altindische Sprachen entzifferte die **Ritzinschrift** als **Khar**, eine Variante der altindischen Schrift Kharosthi. Weiters fand er heraus, dass es sich bei diesem Messer um ein **Ehrengeschenk** für einen Mann namens **Tadara** handelt. Es liegt daher nahe, dass das im Griff **eingeritzte Gesicht** den **Gehrten** darstellt.

”

Der Fund zeugt einmal mehr von der Bedeutung des antiken Wels als Handels- und Provinzhauptstadt, die über die Seidenstraße sogar mit dem heutigen China verbunden war. Bei einem Rundgang durch die Straßen von Ovilava hätte man Menschen aus aller Herren Länder und unterschiedlichster Kulturen angetroffen – eine faszinierende Vorstellung. Klar ist, dass die verkehrsgünstige Lage schon damals – so wie auch heute – ein wesentlicher Erfolgsfaktor dieser Stadt war und ist.

Stadtrat
Dr. Martin Oberndorfer
(Wirtschaft und Wissen)





Wie kam das Messer nun aus dem **Fernen Osten** in das römische **Ovilava**? Da es sich um eine Geschenkschrift handelt, wohl kaum durch Handel. Denn die Inschrift macht nur in dem geografischen Raum Sinn, wo sie gelesen und die Sprache verstanden wurde. Daher ist davon auszugehen, dass der Besitzer das Messer vermutlich auf einer **Reise über die Seidenstraße** mitbrachte. Eine bemerkenswerte Entfernung: Denn schon die **Distanz** per Luftlinie beträgt 5.540 Kilometer, **zu Fuß** sind es mit rund **6.000 Kilometern** noch etwas mehr.

Somit ist Wels mit „seinem“ Messergriff nun der **westlichste Fundort** eines aus der Taklamakan-Wüste eingeführten Stückes und löst somit den bisherigen Rekordhalter Čatalka in Bulgarien mit „seinem“ Schwerttragebügel aus einem thrakischen Häuptlingsgrab ab. **Warum** das Messer allerdings **ausgerechnet** in **Ovilava** gelandet ist, lässt sich **nicht feststellen**. Der Fundbestand des Stadtmuseums enthält darüber hinaus keine **weiteren Funde** aus der **Region** des antiken Niya (auch keine Münzen).

Mit **Khar** liegt in der städtischen archäologischen Sammlung jedenfalls neben Latein und Altgriechisch die **dritte antike Sprache** vor. Fundstücke aus der Römerzeit aus

Elfenbein befinden sich dort bereits einige: Neben einem **Schwertscheidenabschluss** ist vor allem der Griff eines **Klappmessers** mit der qualitätsvollen Darstellung eines Leoparden mit Brustgeschirr, der seine Pranken auf dem Kopf eines Beutetieres legt, zu erwähnen. Dieses wurde nicht allzu weit weg vom nunmehrigen „Rekord-Messergriff“ auf dem Grundstück der Schulen der Franziskanerinnen (Vogelweidestraße 2-4) gefunden.

Zu besichtigen gibt es den Sensationsfund im **Stadtmuseum Minoriten** (Minoritenplatz 4). Nähere allgemeine **Infos** (auch zum Stadtmuseum Burg) sind unter wels.at/stadtmuseum zu finden.



EINSTIEG IN SOZIALBERUFE

Berufsorientiertes Sozialjahr

Mit dem berufsorientierten Sozialjahr in der Seniorenbetreuung gibt die Stadt Wels interessierten jungen Menschen ab 16 Jahren die Möglichkeit, sich auf eine entsprechende Ausbildung vorzubereiten.

Diese Tätigkeit dient auch zur Überbrückung zwischen dem Alter als Schulabgänger und jenem für den Einstieg in die

Sozialberufe. Die Teilnehmer arbeiten freiwillig in einem der Häuser der Seniorenbetreuung oder in der Tagesbetreuung mit und kümmern sich mit den ausgebildeten Pflegekräften um die Bewohner. Das berufsorientierte Sozialjahr dauert in der Regel zwölf Monate, Dauer und Ausmaß können jedoch individuell festgelegt werden. Nähere Infos bei der Dienststelle Personal unter Tel. +43 7242 235 3001.

Jackpot.fit -

Bewegung leicht gemacht!

Kostenloses Gesundheitsportangebot startet in Wels

Jackpot.fit ist ein Gesundheitsportangebot für erwachsene Sporteinsteiger- und Wiedereinsteiger*innen im berufsfähigen Alter, welches von der Sozialversicherung in Kooperation mit den Sportdachverbänden ins Leben gerufen wurde.

Gerade Personen mit Übergewicht und/oder Diabetes Betroffene sind in diesem Programm genau richtig. Jackpot.fit-Einheiten finden in Gruppen von Gleichgesinnten statt und beinhalten Kraft- Ausdauer- und Motivationstraining. Der Spaß und die Freude an der Bewegung ist vorprogrammiert! Bis zu 2 Einheiten pro Woche sind das erste



Foto: Nina Hladil photograph

Semester für Versicherte aller Kassen kostenlos und ein Schnuppertraining ist jederzeit möglich!

Ort: Welser Turnverein, Volksgartenstr. 17
Start: ab 26. und 28.09.2023
 immer Di. 9:30 - 10:30 Uhr
 und/oder Do. 17:40 - 18:40 Uhr
 Einstieg jederzeit!

Infos und Anmeldung:

Online unter: www.jackpot.fit/anmelden
per E-Mail: oberoesterreich@jackpot.fit
per Telefon: 050808 9406 / Mag.a Uta Karl-Gräf
www.facebook.com/jackpot.fit
www.jackpot.fit
 Wir freuen uns auf Ihre Anmeldung!

Innovative Idee: Wels bildet ab sofort pädagogische Assistenzkräfte selbst aus

Der Personalmangel in den Kinderbildungseinrichtungen nimmt österreichweit immer mehr zu. In einzelnen Bundesländern, wie Steiermark, Salzburg, Vorarlberg und Oberösterreich, wird berichtet, dass aufgrund zu wenig Beschäftigter die Öffnungszeiten eingeschränkt oder bereits Gruppen geschlossen werden mussten.

Obwohl es viele offene Stellen gibt, bleiben oftmals die Bewerbungen aus. Die Stadt Wels tritt nun den Schritt nach vorne an und steuert dieser Entwicklung entgegen. Mit Stand 1. September 2023 gibt es in Wels keine offenen Stellen in den Kinderbetreuungseinrichtungen der Stadt. Das zeigt, dass trotz des landesweiten Personalmangels die Stadt Wels noch immer als **attraktiver Arbeitgeber** wahrgenommen wird.

Aktuell sind in den **64 Kindergartengruppen, 12 Krabbelstubengruppen und 24 Hortgruppen** insgesamt **134 pädagogische Fachkräfte, 95 pädagogische Assistenzkräfte und 48 Sprachpädagoginnen** beschäftigt.

„Wir wissen aber auch, dass sich diese Situation im Laufe des Jahres aufgrund von **Pensionierungen, Karenzierungen** oder **beruflichen Veränderungen** jederzeit ändern kann“, weiß **Bürgermeister Dr. Andreas Rabl** aus Erfahrung. Neues und vor allem gut ausgebildetes Personal zu finden, ist auch für die Stadt Wels eine stetige Herausforderung.

Nach dem Motto „Probleme lösen bevor sie entstehen“ wird nun ab **Oktober 2023** die stadteigene **Volkshochschule (VHS) Wels** selbstständig **pädagogische Assistenzkräfte ausbilden**, und bietet darauf aufbauend auch **Weiterbildungen** an.

Die **Idee** hinter dieser neuen Aus- und Weiterbildungsreihe war, dass



V.l.: Bürgermeister Dr. Andreas Rabl und Stadtrat Dr. Martin Oberndorfer (Wirtschaft und Wissen).

eine besonders **hochqualitative Ausbildung** sichergestellt wird. Nach Absolvierung dieser Ausbildung ist gewährleistet, dass Assistenzkräfte fallweise, und bei unüberbrückbaren Personalengpässen, kurzfristig die pädagogischen Fachkräfte ersetzen können. Alleine der **Umfang** dieser Ausbildung **hebt sich wesentlich** von allen anderen Ausbildungsprogrammen ab.

”

Unsere Kinder verdienen die beste Betreuung und Förderung. Die Suche nach gut geschultem pädagogischem Personal gestaltet sich mitunter schwierig. Mit dem neuen Ausbildungskonzept für pädagogische Assistenzkräfte haben wir aktiv auf die Herausforderungen, geeignetes pädagogisches Personal zu finden, reagiert. Ich bin zuversichtlich, dass es viele Interessenten geben wird und die Kurse gut angenommen werden.

**Bürgermeister
Dr. Andreas Rabl**

Wesentlich getragen ist dieser **innovative Ansatz** auch vom **eigenen pädagogischen Personal**, das die Ausbildung gemeinsam mit der **Volkshochschule** durchführt. Dabei hat es sich als besonderer Vorteil herausgestellt, dass beide Bereiche in der **Abteilung Bildung und Kultur** angesiedelt sind.

Das Konzept sieht drei Ausbildungsreihen mit zwischen zehn und 16 Teilnehmern vor. Die **Kursleitungen** übernehmen dabei ausgebildete **Pädagogen** mit Zusatzqualifikationen in den jeweiligen Bereichen, die nebenberuflich als freie Dienstnehmer bei der VHS Wels beschäftigt sind.

Ausbildung
Ausbildungsreihe eins richtet sich in erster Linie an **zukünftige Assistenzkräfte** für die **städtischen Kinderbildungs- und -betreuungseinrichtungen (KBBE)** und umfasst insgesamt 472 Unterrichtseinheiten à 50 Minuten (Theorie, Praxis und Selbststudium).

Für **bis zu fünf Interessierte** besteht dabei die Möglichkeit eines **Ausbildungsdienstverhältnisses** zur Stadt Wels. Diese werden **flexibel gestaltet**. Die Kräfte können während ihrer Ausbildung **Praxis** in einer **Welser Kinderbetreuungseinrichtung** sam-

eln. In diesem Fall ist zusätzlich zur **Kursanmeldung** bei der VHS eine **Bewerbung** bei der Dienststelle Personal nötig (Details siehe „Anmeldung und Bewerbung“), die **Kursgebühren** übernimmt die Stadt Wels. Damit verbunden ist aber auch die Verpflichtung, nach Abschluss der Ausbildung bei der Stadt Wels ein fixes Dienstverhältnis zu beginnen.

Selbstverständlich können sich auch alle sonstigen Interessierten auf diese Weise ausbilden lassen. In diesem Fall sind die Kosten allerdings selbst zu tragen. Mit **1.590 Euro** liegt im Vergleich zu den Mitbewerbern ein ausgezeichnetes Preis-Leistungsverhältnis vor. Die erste Ausbildung **startet am Samstag, 21. Oktober 2023** und läuft **bis voraussichtlich Ende Juni 2024**.

Wesentliche Voraussetzung zur Absolvierung dieses Ausbildungskurses sind **ausgezeichnete Deutschkenntnisse**. Gerade im Kindergartenbereich hat die Sprachvermittlung oberste Priorität.

”

Als Bildungsreferent begrüße ich diese Initiative zu 100 Prozent. Schließlich soll sie dazu beitragen, gut geschultes Personal für die Kinderbetreuungseinrichtungen zu gewinnen. Ich hoffe und wünsche mir, dass möglichst viele Interessierte diese Chance zur Aus- und Weiterbildung nutzen. Toll, dass auch einige Kolleginnen an der Erstellung des Curriculums mitgearbeitet haben und als Vortragende gewonnen werden konnten.

**Bildungsreferent
Vizebürgermeister
Mag. Klaus Schininger**

”

Die VHS startet heuer voll durch und leistet mit dem akkreditierten Aus- und Weiterbildungsprogramm für pädagogische Assistentenkräfte einen wertvollen Beitrag zur Verbesserung der Arbeitsbedingungen in den Welscher Kinderbetreuungseinrichtungen.

**Stadtrat
Dr. Martin Oberndorfer
(Wirtschaft und Wissen)**

Weiterbildung

Für bereits „fertige“ pädagogische Assistentenkräfte besteht als **Ausbildungsreihe zwei** die Möglichkeit, aus **einzelnen Kursen** zur **Weiterbildung** zu wählen. Diese umfassen insgesamt 192 Übungseinheiten. Das Angebot steht auch interessierten externen pädagogischen Assistentenkräften aller sonstigen Rechtsträger offen. **Kursstart** ist ebenfalls am **Samstag, 21. Oktober**.

Das Gleiche gilt sinngemäß für **Ausbildungsreihe drei**, die im **Sommersemester 2024** (Ende Februar/Anfang März) **gestartet** wird: Bei diesen 42 Übungseinheiten handelt es sich um eine **Vertiefung und Ergänzung** zu den Ausbildungsinhalten. Diese Weiterbildung ist jedoch vor allem als Unterstützung jener pädagogischen Assistentenkräfte gedacht, die **vorübergehend fehlende Pädagogen** in Kinderbildungs- und

betreuungseinrichtungen der Stadt oder bei anderen Rechtsträgern **ersetzen**.

Anmeldung und Bewerbung

Wer eine der neuen Ausbildungsreihen absolvieren möchte, kann sich **ab Freitag, 8. September bis Freitag, 29. September** für Variante eins unter **wels.at/vhs anmelden**. Bei den Weiterbildungsmöglichkeiten (Varianten zwei und drei) ist eine **Anmeldung** immer bis zwei Wochen vor Kursbeginn möglich. Auch diese Kurse sind online über die VHS-Webseite buchbar.

Darüber hinaus ist aber natürlich auch eine Anmeldung per E-Mail oder Anmeldekarte möglich. Für nähere **Infos** steht das VHS-Team per E-Mail unter **vhs@wels.gv.at** oder unter **Tel. +43 7242 235 5520, 5521, 5522** sowie **1650** und **1660** zur Verfügung.

Mit Beginn des Kursjahres 2023/2024 ab **Montag, 18. September** sind auch die beiden **VHS-Außenstellen** Noitzmühle (Föhrenstraße 13) und Pernau (Ingeborg-Bachmann-Straße 23) **Montag bis Freitag von 08:00 bis 12:00 Uhr** sowie **Montag bis Donnerstag zusätzlich von 16:00 bis 18:00 Uhr** für persönliche Beratungen und Anmeldungen besetzt.

Das Online-Bewerbungsformular für das genannte Auszubildendenverhältnis ist unter **wels.at/karriere** in der **„Jobbörse der Stadt Wels“** zu finden. Nähere **Auskünfte** gibt es bei der Dienststelle Personal unter **pers@wels.gv.at** oder **Tel. +43 7242 235 4700**.

Neue Welscher Stadtschreiberin kommt aus der Steiermark

Irene Diwiak heißt die neunte Welscher Stadtschreiberin. Sie kommt ursprünglich aus der Steiermark und ist als direkte Nachfolgerin der gebürtigen Serbin Marija Pavlović von Freitag, 1. September bis Donnerstag, 30. November in Wels tätig.

Diwiak wurde **1991** in Graz **geboren** und wuchs in Deutschlandsberg auf. Sie studierte Judaistik, Slawistik und Komparatistik in Wien und ist seit 2018 freischaffende Autorin im Hauptberuf. **2017** erschien ihr **Debütroman** „Liebwies“ (Deuticke), eine Kultursatire voll bösestem Humor im Wiener Künstlertum der Zwischenkriegszeit. Der Roman stand auch auf der Shortlist für den Österreichischen Buchpreis in der Kategorie Debüt. 2020 folgte ihr Roman „Malvita“ (Zsolnay), ein bissig-ironischer Rachethriller, der in die Hügel der Toskana und die Abgründe der Superreichen entführt.

2022 erschien in der Edition Kürbis der Erzählband „Guilty Pleasures“. Dieser enthält Kurztexte, die sich auf vielfältige Weise mit banaler und weniger banaler Unterhaltungskunst auseinandersetzen. 2023 erschien der historische Roman „Sag Alex, er soll nicht auf mich warten“ bei C. Bertelsmann. Inhaltlich geht es dabei um die Freundschaft zwischen Hans Scholl und Alexander Schmorell sowie den Beginn der Widerstandsgruppe „Weiße Rose“.



Die vierköpfige Jury – bestehend aus der Stadtschreiberin des Vorjahres **Marija Pavlović**, **Tina Keller** (Buchhandlung Thalia) sowie **Dr. Sonja Jakobi** und **Doris Salaböck** (beide Buch.Zeit) – wählte Diwiak einstimmig. Sie konnte sich gegen zwölf weitere Bewerber durchsetzen.

Hier die Begründung im O-Ton: „Mit Irene Diwiak kommt eine in (fast) allen literarischen Gattungen versierte Autorin als Stadtschreiberin nach Wels. Die gebürtige Steirerin (...) hat vor allem durch ihre vielfältigen Zugänge, ihre feine Ironie, aber auch durch den Zugang zu jungem Publikum überzeugt, dem bei dieser Ausschreibung ein Schwerpunkt gewidmet ist. Mit Irene Diwiak kommt mit Sicherheit eine der aktuell spannendsten literarischen Stimmen für drei Monate nach Wels.“



60 JAHRE

P. MAX
MASSMÖBEL








Für jeden Raum und jedes Budget verwirklichen die P.MAX®-Profis Ihre Wohnwünsche auf den Millimeter genau. Lassen Sie sich von unseren kreativen Wohnbeispielen inspirieren.

3D-PLANUNG MIT VIRTUAL REALITY
INDIVIDUELLE MASSANFERTIGUNG
TISCHLERMONTAGE

4600 Wels | Salzburger Straße 222
T: 07242/412 35 | www.petermax.at

Tipp!
Küchenfront als Türdurchgang
in die Speisekammer

HERAUSRAGENDES PREIS-LEISTUNGS-VERHÄLTNISS

1. PLATZ KUNDEN SERVICE

MÖBELGESCHÄFTE (FILIALLISTEN)

AUTOMATISCHES TÜR-ÖFFNEN

**WOHNEN
WIE ES MIR PASST.**

eww Kunden reduzierten ihren CO₂-Fußabdruck seit 2012 um bis zu 81 Prozent



© Andreas Maringer

”

Wir setzen in Wels bereits seit Jahren auf nachhaltige Energieerzeugung. Mit der eww Gruppe haben wir einen verlässlichen Partner, mit dem wir in eine klimaneutrale Zukunft gehen können. Die Abwärme der Welser Abfallverwertungsanlage steht uns in einer riesigen Menge zur Verfügung. Unser Plan ist es, so viele Welser Haushalte wie möglich an das Fernwärme-Netz anzuschließen. Es ist unsere Verantwortung die Umwelt und das Klima für unserer Kinder gesund zu halten.

Bürgermeister Dr. Andreas Rabl (Vorsitzender des Aufsichtsrates der eww ag)

Die eww Gruppe nimmt beim Umsetzen der Energiewende eine Vorreiterrolle ein und liefert konkrete Ergebnisse. Gemeinsam mit ClimatePartner hat eww den CO₂-Fußabdruck seiner Versorgungsprodukte in den Jahren 2012, 2019 und 2022 gemessen. Die CO₂-Reduktion seit 2012 kann sich sehen lassen – siehe Infokasten.

CO₂ Reduktion seit 2012

- **Strom:** Der CO₂-Ausstoß pro Kilowattstunde wurde unter anderem durch den Neubau des Kraftwerkes Traunleiten um 77,5 Prozent reduziert.
- **Fernwärme:** Der CO₂-Ausstoß pro Kilowattstunde wurde durch den Umstieg auf erneuerbare Energiequellen um 67,9 Prozent reduziert.
- **Hohe CO₂-Ersparnis in Haushalten:** Der durchschnittliche Welser Haushalt mit Fernwärme-Heizung hat seinen CO₂-Fußabdruck im Bereich Energie um 59,7 Prozent gesenkt.
- Der durchschnittliche Welser Haushalt, der von Gas auf Fernwärme umgestiegen ist, hat seinen CO₂-Fußabdruck im Bereich Energie um 81,1 Prozent gesenkt.

Wirkungsvolle Maßnahmen

In den letzten zehn Jahren ist in Wels viel passiert beim Ausbau der erneuerbaren Energiequellen. Wels Strom hat das Kraftwerk Traunleiten neu gebaut und damit die Produktionsmenge von regionalem Ökostrom um fast zwei Drittel erhöht. Die Welser Fernwärme wurde massiv ausgebaut und versorgt mittlerweile fast 38.000 Menschen mit grüner Wärme, das ist ein Plus von 40 Prozent in den letzten zehn Jahren.

Strategie „Grünes Wachstum“

Die eww Gruppe hat in ihrer Strategie „Grünes Wachstum“ die Nachhaltigkeit zu einem Kernwert gemacht. Deshalb hat das Unternehmen als einer der ersten Energieanbieter Österreichs den CO₂-Fußabdruck seiner Produkte objektiv berechnen lassen.

Langjährige Fernwärme-Kunden profitieren sowohl von der nachhaltig gewordenen Fernwärme und auch von der CO₂-Reduktion beim Strom. Diese Haushalte haben in den letzten 10 Jahren ihren CO₂-

”

Jeder von uns kann einen wichtigen Beitrag leisten, dass wir unseren Kindern und Enkelkindern den Planeten anständig hinterlassen. Als Energieversorger und Technologieunternehmen wollen wir diese Verantwortung ganz besonders wahrnehmen und unsere Kunden dabei unterstützen, etwas für die künftigen Generationen zu tun. Wir müssen und werden diesen Weg gemeinsam mit unseren Kunden weitergehen, damit wir die Energiewende schaffen.

Mag. Florian Niedersüß, MBA (Vorstand eww ag)

Fußabdruck bei Energie um 59,7% gesenkt.

Nächste eww Schritte

Die grüne Welser Fernwärme soll weiter konsequent ausgebaut werden. In den nächsten zehn Jahren sollen pro Jahr 1.000 Welser auf diese nachhaltige Heizform umsteigen können. Außerdem werden die Daten im Detail analysiert, um Maßnahmen für die weitere CO₂-Reduktion ermitteln zu können.

Künftig wird der Product Carbon Footprint für die eww Versorgungsprodukte jährlich ermittelt, um die Fortschritte bei der CO₂-Reduktion überwachen zu können.



Stadtteilumfrage Lichtenegg gestartet

In die vierte Runde gingen Ende August die Welser Stadtteilumfragen: Rund 80 Personen informierten sich im Saal der Pfarre Lichtenegg über bereits geplante Projekte sowie die langfristigen Planungen dieses Stadtteils.

Beim anschließenden stadtplanerischen Spaziergang ergaben sich für den zuständigen Stadtrat **Ralph Schäfer, MSc.** und die Experten der Stadt Wels viele Gespräche über die generelle Entwicklung des Stadtteils.

Besonderes Interesse zeigten die anwesenden Bürger am **Thema Verkehr** – insbesondere bei Messen. Auch die Parkplatzsituation im Stadtteil war ein mehrfach diskutiertes Thema.

Die **Teilnahme** an der **Lichtenegg-Umfrage** ist nun **bis Dienstag, 25. September** ausschließlich online unter **wels.at/stadtteilumfrage**

(Unterpunkt „Stadtteilumfrage Lichtenegg“) oder über den nebenan ersichtlichen **QR-Code** möglich. Dort finden sich auch **nähere Infos**

zum Ablauf und zu den Teilgebieten „Stadtentwicklung“, „Freiraumqualität“, „Alltagswege“ sowie „Allgemeines & sonstige Rückmeldungen“.



Zur Umfrage

wels.gv.at/umfrage-lichtenegg



”

Auch bei der Veranstaltung im Stadtteil Lichtenegg hat sich gezeigt, dass die Menschen, die vor Ort leben, in die Entwicklung ihres Stadtteils eingebunden werden möchten. Ich hoffe, dass nun möglichst viele Bürger an der Umfrage teilnehmen.

Stadtrat Ralph Schäfer, MSc (Bauen, Wohnen und Stadtentwicklung)



Stadtteilumfrage

Wie zufrieden sind Sie mit Ihrem Stadtteil? Wie sieht die **IST-Situation** aus und welches **Entwicklungspotenzial** steckt in den einzelnen Gebieten? Diesen und weiteren Fragen stellen wir uns im Rahmen einer **Stadtteilumfrage samt Impulsveranstaltungen**.

Termine

Pernau - Dienstag, 12. September 2023

18:30 bis 21:00 Uhr - VHS Pernau, Ingeborg-Bachmann-Straße 23

Laahen - Dienstag, 24. Oktober 2023

18:30 bis 21:00 Uhr - Pfarre St. Franziskus, Saal „Schöpfung“, St. Franziskus Platz 1

Impulsveranstaltungen und Stadtteilspaziergänge

In den unten genannten Gebieten wird zum Auftakt eine **Impulsveranstaltung** mit **Informationen zum gesamten Prozess** sowie der **Umfrage** stattfinden.

Anschließend gibt es noch einen **stadtplanerischen Spaziergang**.

wels.at/stadtteilumfrage

Tageseltern-Betreuung in Wels-Stadt gesichert

Auch in Wels-Stadt haben Neuregelungen der Oö. Kinderbildungs- und betreuungs-Novelle 2023 in Bezug auf die Tageseltern und ihre Kunden für offene Fragen und Verunsicherung gesorgt. In Abstimmung mit Mag. Silvia Habenschuss (Geschäftsführerin Verein Tagesmütter Wels) stellt Bildungsreferent Vizebürgermeister Mag. Klaus Schininger klar: Die Betreuung ist weiterhin gesichert.

Der Verein Tagesmütter Wels ist im Bereich der Kinderbetreuung ein wichtiger Partner der Stadt und wird von dieser auch unterstützt. Derzeit kümmern sich in Wels-Stadt neun Tagesmütter (Tagesväter gibt es derzeit keine) um insgesamt 26 Kinder. Pro Monat kommen auf diese Weise 2.763 Betreuungsstunden zusammen, was pro Woche und Kind mehr als 24 Stunden ergibt.



Bildungsreferent Vizebürgermeister Mag. Klaus Schininger: „Der Verein Tagesmütter Wels sorgt täglich mit viel Herz für eine liebevolle Betreuung von zumeist kleinen Kindern in unserer Stadt. Für diese wertvolle Unterstützung in der Kinderbetreuung – die zum Glück auch weiterhin gesichert ist – bedanke ich mich recht herzlich.“

Anders als befürchtet bleibt für jene Eltern, die ihr Kind bis dato ausschließlich bei Tageseltern in

Betreuung hatten (oder dies künftig vorhaben), auch nach Inkrafttreten der erwähnten Gesetzesnovelle al-

les gleich. Nicht mehr möglich wird hingegen eine Aufteilung nach dem Motto „Vormittag Krabbelstube, Nachmittag Tagesmutter“ sein: Die Nachmittagsbetreuung muss künftig dort stattfinden, wo das Kind am Vormittag untergebracht ist (außer bei einem Bedarf von weniger als drei Kindern).

Immer auf der Suche ist der Verein Tagesmütter Wels nach pädagogisch qualifizierten Erwachsenen, die gerne Kinder als Tagesmutter oder -vater betreuen würden.

Infos dazu gibt es auf der Website www.tagesmuetter-ooe.org/wels unter dem Punkt „Tagesmutter/-vater werden“. Auch per E-Mail unter office@tagesmuetter-wels.at sowie während der Öffnungszeiten Montag bis Freitag von 08:30 bis 12:30 Uhr unter **Tel. +43 7242 617 050** steht das Team für Fragen und Auskünfte zur Verfügung.

VETERINÄRMEDIZINISCHE UNI KOMMT

Wels wird eine Universitätsstadt

Vor rund einem Jahr ist die Sigmund-Freud-Universität gemeinsam mit der Tierärztekammer an die Stadt Wels herangetreten, um die Möglichkeit einer Ansiedelung der veterinärmedizinischen Privatuniversität in Wels zu prüfen.

In der Folge hat es mehrere vertiefende Gespräche unter Einbindung aller Stakeholder gegeben. Dabei hat sich herausgestellt, dass Wels der ideale Standort ist.

Für die Stadt Wels sprechen dabei die günstige verkehrsgeografische Lage und die gute Anbindung Richtung Westen und Osten. Darüber hinaus verfügt Wels über einen eigenen Tiergarten und liegt in unmittelbarer Nähe zum Pferdekompetenzzentrum Stadl-Paura und zum Zoologischen Garten Schmidling. Auch ein möglicher Campus in der Nähe des Tier-

gartens wurde bereits besichtigt und für geeignet befunden.

Nachdem Wels sich gegen mehrere andere mögliche Standortgemeinden durchgesetzt hat, wurde im Mai diesen Jahres ein LOI (Letter Of Intent) gemeinsam mit der Sigmund-Freud-Universität

”

Ein Traum geht nun in Erfüllung, Wels wird Universitätsstadt. Wir haben jahrelang auf dieses Ziel hingearbeitet. Jetzt steht die Umsetzung unmittelbar bevor. Wels ist der ideale Standort für diese Privatuniversität. Wir hoffen daher, dass die Gespräche erfolgreich verlaufen.

**Bürgermeister
Dr. Andreas Rabl**

abgeschlossen, um in der Folge mit dem Land Oberösterreich die Detailgespräche über eine Ansiedelung zu führen. Ein diesbezügliches Gespräch mit Landeshauptmann Mag. Thomas Stelzer und Agrarlandesrätin Michaela Langer-Weninger, PMM hat im Juli stattgefunden. Dabei konnte man sich auf die Einsetzung einer Arbeitsgruppe verständigen, die jetzt die weiteren notwendigen Schritte für eine endgültige Entscheidung vorbereitet.



Raiffeisen
Immobilien



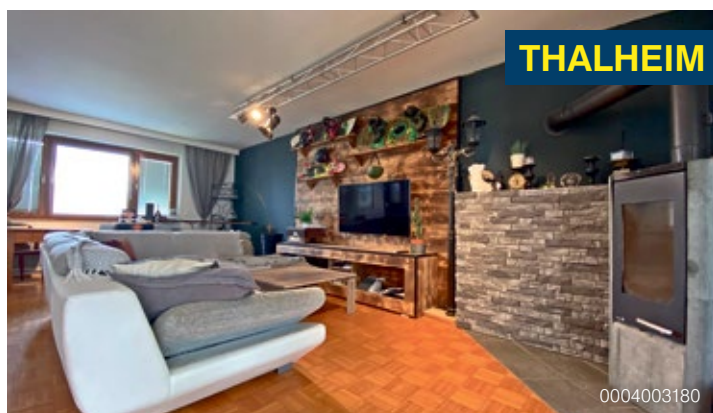
ATTRAKTIVES MITTELREIHENHAUS IN BEVORZUGTER WOHLNLAGE!

- Gepflegtes Mittelreihenhaus - wenige Minuten vom Ortszentrum entfernt
- Wohnfläche ca. 130 m², Grundfläche ca. 421 m²
- Offene Wohnküche mit integriertem Kamin, charmanter Außenbereich mit großzügiger Terrasse
- Eigener Garagenstellplatz, nicht barrierefrei
- HWB: 315 kWh/m²a
- Kaufpreis: EUR 425.000,-



EXKLUSIVES WOHNHAUS IN SCHÖNER WOHLNLAGE!!

- Herrlich ruhige Lage am Ende einer Sackgasse gelegen
- Wohnfläche ca. 161 m², Grundfläche ca. 836 m²
- Liebevoll gestalteter Garten mit großzügigem Pool und Loungebereich
- Nicht barrierefrei
- HWB: 113 kWh/m²a
- Kaufpreis: EUR 575.000,-



STILVOLLES EINFAMILIENHAUS IN BEGEHRTER WOHLNLAGE!

- Sonnige und ruhige Siedlungslage – Einkaufsmöglichkeiten, Kindergarten und Volksschule im nahen Ortszentrum
- Wohnfläche ca. 154 m², Grundfläche ca. 783 m²
- In Massivbauweise errichtetes Wohnhaus – Eckparzelle und teilunterkellert
- Nicht barrierefrei
- HWB: 250 kWh/m²a
- Kaufpreis: EUR 425.000,-

SERVICECENTER FÜR DETAILUNTERLAGEN:

T +43 50 65 96-8002

E anfragen@raiffeisen-immobilien.at

raiffeisen-immobilien.at



BERATUNG IN IHRER REGION:

Michael Fuchsberger

Leiter des Immobilienbüros Wels

T +43 676 81 41 92 81

E fuchsberger@raiffeisen-immobilien.at

ÖBB PARKDECK

Neues Zufahrtssystem beschlossen



Mit Stimmenmehrheit beschlossen der Welser Gemeinderat am Montag, 10. Juli eine Vereinbarung zwischen den ÖBB, dem Land Oberösterreich und der Stadt Wels über die zukünftige Nutzung des Parkdecks beim Welser Hauptbahnhof.

Vor allem von Pendlern kommt es seit der Inbetriebnahme des Parkdecks im Jahr 2018 regelmäßig zu Beschwerden über Dauerparker. Dadurch sind die knapp 550 Parkplätze zum Ärger der Bahnkunden meist bereits ab den frühen Morgenstunden bis auf den letzten Platz besetzt.

Um die widmungskonforme Nutzung des Parkdecks sicherzustellen, kommt ab Anfang November 2023 ein schrankenloses Zufahrtssystem mit Kennzeichen-Erkennung zum Einsatz. Dieses ist bereits bei mehreren ÖBB Park&Ride-Anlagen – unter anderem in St. Valentin, Jenbach und Bischofshofen – erfolgreich im Einsatz.

Ab der Inbetriebnahme des neuen Nutzungssystems Anfang November ist für die Benutzung des Parkdecks ein gestaffelter Tarif (je zwei Euro für die ersten beiden Tage, danach ansteigender Tarif) zu entrichten. Speziell für Pendler wird es eigene Monats- (zum Preis von 50 Euro) und Jahrestickets

(zum Preis von 500 Euro) geben. Die Einnahmen der Gebühren werden zweckgebunden für den Betrieb und die Instandhaltung von Park&Ride verwendet.

Handhabung des neuen Zufahrtssystems

Das Zufahrtssystem kommt zukünftig ohne Schrankenanlage aus. Bei der Einfahrt wird das Kennzeichen des einfahrenden Autos mittels Kamera automatisch erfasst. Beim Verlassen des Parkdecks registriert eine weitere Kamera via Kennzeichenerfassung, dass das Auto die Anlage wieder verlassen möchte. Erst jetzt muss der Fahrer selbst aktiv werden und einen gültigen Fahrschein-Code am Scanner der Ausfahrtssäule einlesen. Durch die Verknüpfung von Autokennzeichen und Fahrschein erkennt das System, ob man berechtigt geparkt hat.

Wer einen Dauerfahrschein, z.B. Monats- oder Jahreskarten, besitzt, muss diese nur bei der ersten Ausfahrt einlesen lassen, die Parkberechtigung ist dann auf die Dauer der Gültigkeitsdauer des Dauerfahrschein hinterlegt. Auch Dauerfahrscheinbesitzer dürfen nur für einen begrenzten Zeitraum am Stück im Parkdeck parken. Bei längerer Parkdauer werden die regulären Tarife verrechnet. In einem letzten Schritt erfolgt die Bezahlung (außer bei bereits gekauften

Monats- oder Jahrestickets) des Parktarifs via Bankomat- oder Kreditkarte. Schaltet die Ampel an der Ausfahrt auf Grün, ist der Bezahlvorgang erfolgreich abgeschlossen.

Wird das Parkdeck trotz roter Ampel verlassen, wurde die Park and Ride-Anlage nicht rechtmäßig genutzt. Sollte dies an einem Nutzungsfehler liegen, kann der Kunde die Parkgebühr innerhalb von 48 Stunden an den Betreiber des Systems, die Firma APCOA Parking GmbH, nachzahlen. Dieses ist auch für das Beschwerde-Management zuständig und unter E-Mail info@apcoa.at erreichbar. Bei Feststellung einer nicht rechtmäßigen Nutzung des Parkdecks (kein Fahrschein oder keine Bezahlung des Parktarifs) werden Kosten in der Höhe von 50 Euro (zuzüglich Aufwand für die Lenkererhebung) für jeden angefangenen Tag fällig. Nähere Infos zum neuen Zufahrtssystem finden Interessierte auf der ÖBB-Webseite des Parkdecks Wels unter bahnhof.oebb.at/de/oberoesterreich/wels-hauptbahnhof/wels-parken.



Kostenlose Schnuppertage

In der Tagesbetreuung im Haus Neustadt der Seniorbetreuung (Flurgasse 40) sind kostenlose Besichtigungen und Schnuppertage nach Vereinbarung unter Tel. +43 7242 417 4814 oder E-Mail tagesbetreuung@wels.gv.at jederzeit zu den Öffnungszeiten von Montag bis Freitag von 07:00 bis 16:30 Uhr möglich.

Das Angebot richtet sich an ältere Alleinstehende mit Pflegebedarf tagsüber sowie an Angehörige, die Entlastung benötigen und/oder bei Berufstätigkeit ihre Eltern gut betreut wissen wollen. Die

Mitarbeiterinnen bieten umfassende professionelle pflegerische Betreuung und Beratung und Unterstützung bei der Medikamentengebarung, Essensversorgung sowie bei Körperhygiene und Intimpflege. Die Tagesgäste sind bei den täglichen Demenz- und Ressourcen-Trainings eingebunden, können Dienstleistungen (Friseur, Physiotherapie, Fußpflege etc.) nutzen und bei Veranstaltungen im Haus Neustadt Kontakt zu Gleichaltrigen halten. Weiters gibt es Unterstützung bei der Organisation von Transporten sowie bei Anträgen für Pflegegeld und der Vereinbarung von Arztterminen.

BELEBUNG VON ORTS- UND STADTEILZENTREN UND REDUKTION VON LEERSTÄNDEN

Stadtregion Wels startet Konzepterstellung

Wie werden unsere Ortszentren zukünftig aussehen, wenn Einzelhändler schwer zu finden oder zu halten sind? Welche Nutzungen sind für leer stehende Häuser sinnvoll? Wie können öffentliche Freiräume attraktiver gestaltet werden, damit Stadtteile und Ortskerne gerne aufgesucht werden?

Um diese Fragen gemeinsam zu bearbeiten, hat sich die **Stadtregion Wels** entschlossen, am **OÖ Aktionsprogramm Leerstands- und Brachflächenrevitalisierung, Orts- und Stadtkernbelebung** teilzunehmen und ein **Konzept zu dieser Thematik** zu erstellen.

Folgende Gemeinden nehmen teil: Stadt Wels, Buchkirchen, Gunkirchen, Holzhausen, Krenn- und Schleichheim und Steinhaus bei Wels. Die Konzepterstellung wird aus Mitteln des **Europäischen Fonds für regionale Entwicklung** und des **Landes Oberösterreich** kofinanziert.

Kürzlich fand die **Kick-Off-Veranstaltung** mit den beauftragten Planungsbüros Hinterwirth Architekten ZT und CIMA Beratung und Management GmbH, den Vertretern der Stadt Wels und der beteiligten Gemeinden und der Regionalmanagement OÖ GmbH (Bild) statt. Als **nächste Schritte** sind Gemeindebegehungen und eine Analyse der Ist-Situation geplant. Anschließend werden wichtige Teilräume und leer stehende Objekte analysiert und Gestaltungsvorschläge erarbeitet.

Die **Stadt Wels** legt dabei den **Fokus** auf die **Belebung der Stadtteilzentren**, aufbauend auf die **zurzeit laufenden Bürgerbeteiligungsprozesse**. In weiterer Folge stehen für die Sanierung von leer stehenden Objekten und die Gestaltung von Freiräumen Fördermöglichkeiten zur Verfügung, unter anderem aus dem **IBW/EFRE-Förderprogramm**.



Nahmen von politischer Seite für die Stadt Wels an der Veranstaltung der Stadtregion Wels teil: Bürgermeister Dr. Andreas Rabl (8.v.l.) sowie die Stadträte Ralph Schäfer (5.v.l.) und Stefan Ganzert (2.v.l.).

In der Stadtregion Wels, die 2017 gegründet wurde, werden Themen der Raumentwicklung gemeindeübergreifend behandelt. Renate Fuxjäger von der Regionalmanagement OÖ GmbH koordiniert und unterstützt die Stadtregion

in Abstimmung mit der Abteilung Raumordnung des Landes OÖ. Informationen zum Aktionsprogramm finden Interessierte unter <https://www.land-oberoesterreich.gv.at/285145.htm> im Internet.

Einladung zum Gemeinderat



Der Gemeinderat der Stadt Wels lädt alle Welsler herzlich ein, an der am **Montag, 25. September 2023 um 15:00 Uhr** in der **Stadthalle** stattfindenden **19. Sitzung des Gemeinderates** teilzunehmen und damit ihr Interesse an den aktuellen kommunalpolitischen Entscheidungen in der Stadt Wels zu dokumentieren. **Die Sitzung wird im Internet (www.wels.gv.at) übertragen.**

Kinderschutzzentrum Tandem



**Kinderschutzzentrum
Familienberatungsstelle
Opferhilfeeinrichtung (psychosoziale
und juristische Prozessbegleitung)**

Öffnungszeiten: Mo, Di, Do, Fr: 10.00–12.00; Mi 14.00–16.00

Dr.- Koss-Straße 2, 4600 Wels, Tel: 07242/67163, Fax: 07242/4593714, E-Mail: info@tandem.or.at, www.tandem.or.at

WELSER TURNVEREIN 1862 –

Fitness für die ganze Familie

Für Kinder ab dem Kleinkindalter, Jugendliche, Erwachsene bis hin zu Senioren

- altersgemäßes Turnen • Tanzen • coole Groupfitnesskurse • Trend- und Individualsport
- Mannschaftssport • Breitensport • Leistungssport

Optionale Kurse

- Mama-Baby-Workout • Indoor Cycling • Rücken Spezial • HIITUp! • jackpot.fit • u. v. m.

AUCH FÜR NICHTMITGLIEDER



SAISONSTART: MONTAG, 11. SEPTEMBER 2023


Alle Infos, Kurspläne und Stundenbeschreibungen unter www.wtv1862.at sowie sekretariat@wels-turnverein.at

EUROPÄISCHE MOBILITÄTS WOCHE

16. bis 22. SEPTEMBER



#METERMACHEN

 Alle Details und Zeitpläne finden Sie unter wels.at im Internet!



ONLINE-
GEWINNSPIEL
mit tollen Preisen
unter [wels.gv.at/
gewinnspiele](https://wels.gv.at/gewinnspiele) !

Programm während der Mobilitätswoche:

MOBILITÄTSFEST am Samstag, 16. September
von 10:00 bis 15:00 Uhr am Kaiser-Josef-Platz

Kostenloser Sommer-Fahrradkurs | Poetry Slam im Bus | Musik im
Abendbus | Stadtspaziergänge #Metermachen | Geocaching
Frühstückssackerlaktion | Kreidemaalaktion #MeterWeiteStraßen
Kostenloses Pumptrack-Training



Eine Initiative des
Bundesministerium
Klimaschutz, Umwelt,
Energie, Mobilität,
Innovation und Technologie



LAND
OBERÖSTERREICH



wels.at

Dieses Projekt wird vom **Klima- und Energiefonds** im Rahmen des **klimaaktiv mobil Förderprogramms** als Beitrag zum **Umwelt und Klimaschutz** im Verkehr gefördert.

Datenschutz: Bei Veranstaltungen der Stadt Wels werden Fotos sowie Videos erstellt, welche für Veröffentlichungen in Aussendungen an Printmedien, im Amtsblatt (Wels informiert), auf Social Media (Facebook und Instagram) und der Website (wels.gv.at) verwendet werden können. Alle Informationen zum Datenschutz unter wels.gv.at/datenschutz

PROGRAMM

EUROPÄISCHE MOBILITÄTSWOCHE

16. bis 22. SEPTEMBER



Samstag, 16. September - Mobilitätsfest am Kaiser-Josef-Platz

Infostände: Stadt Wels | Klimabündnis Oberösterreich | Radmodellregion Wels-Umland | Klinikum Wels-Grieskirchen | Welser Radler | Freiwillige Schulwegpolizei | Wels Linien | Verkehrsverbund Oberösterreich | Wels Strom | MIVA

Fahrradservice: Lebenshilfe (Kostenlose Fahrradcodierung), ÖAMTC (Kostenloser Fahrradcheck)

Kinderprogramm: Spielmobil der Stadt Wels (Stelzengehen, Überdimensionales „Mensch ärgere Dich nicht“-Spiel, Pedalos für 1 oder 2 Personen, Hüpfseile etc.) Hüpfburg der Stadt Wels (nur bei Schönwetter), Kinderfreunde Wels (Gratis Kinderschminken von 10:00 bis 14:00 Uhr)

Weitere Angebote: Radl Salon (Radkuriositäten aus Wien zum Ausprobieren), EventMotion Power Led (Strom erzeugen durch zwei stationäre Fahrräder), Food Truck - „Hippe Speisen zum super Preis“, Bio-Äpfel aus der Region

Radausfahrt mit Besichtigung von Projekten der Fahrradförderung „klimaaktiv mobil“ und anschließender Ausklang beim Foodtruck am Kaiser-Josef-Platz (Treffpunkt: Ecke Rainerstraße – Kaiser-Josef-Platz - vor der Hypo-Bank, **Beginn:** zirka 11:45 Uhr, **Dauer:** rund eine Stunde)

Online-Gewinnspiel: Verlosung der Preise um zirka 13:00 Uhr

(**Preise:** Ein Klimaticket OÖ inklusive Kernzone Wels des ÖÖVV im Wert von **480 Euro** | Einen **Gutschein** für ein Klimaticket Kernzone Wels (auch für Nicht-Welser) der Wels Linien (einzulösen im Büro der Wels Linien) im Wert von **365 Euro** | Einen **Gutschein** der WelsStrom für **drei Monate gratis E-Carsharing** im Wert von **171 Euro**, inklusive Grundgebühr, 30 Stunden und 300 km | Ein stabiles **Falt-Fahrradschloss** von **bike&wheels** im Wert von **100 Euro**)

Sonntag, 17. September

- **Geocaching zum Thema Mobilität #MeterMachen** | ab 14:00 Uhr | Treffpunkt: Schießerhof bei den Minoriten | Geräte werden zur Verfügung gestellt, Rad und Helm bitte mitnehmen | Teilnahme ab 10 Jahren (Fahrradführerschein erforderlich)

Montag, 18. September

- **Kostenloser Sommer-Fahrradkurs** im Friedenspark, Ecke Sauerbruchstraße/Flemingstraße | von 14:00 bis 16:00 Uhr | eigenes Rad und Helm bitte mitnehmen | Anmeldung: buero-ganzert@wels.gv.at bzw. +43 7242 235 3051
- **Poetry Slam im Bus** mit dem Verein Wort Werkler | ab 17:00 Uhr in der Linie 1

Dienstag, 19. September

- **Stadtspaziergang** mit Dr. Renate Miglbauer zum Thema #MeterMachen – Grenzen und Ausdehnung der Stadt Wels | ab 18:15 Uhr
- Treffpunkt: Burg Wels (vor dem Eingang zur Burg)

Mittwoch, 20. September

- **Frühstückssackeraktion** der Radmodellregion Wels-Umland | ab 06:30 Uhr vor dem Welser Hauptbahnhof (beidseitig)
- **Musik im Abendbus** mit dem Werner Fait Duo | ab 20:40 Uhr | Treffpunkt: Kaiser-Josef-Platz (Busdreh Scheibe)

Donnerstag, 21. September

- **Stadtspaziergang** mit Mag. Michael Kitzmantel zum Thema #MeterMachen – Zu Fuß durch die Innenstadt | ab 18:15 Uhr (Dauer zirka 1,5 Stunden) | Treffpunkt: Ledererturm (beim Eingang)
- **Musik im Abendbus** mit dem Gitarrenduo Erlmoser & Helm | ab zirka 20:40 Uhr | Treffpunkt: Kaiser-Josef-Platz (Busdreh Scheibe)

Freitag, 22. September

- **Schulen Kreidemalaktion** mit dem Thema „#MeterWeiteStraßen Aktion (ehemals: Blühende Straßen)“: Schüler des WRG/ORG Wels bemalen die nördliche Karl-Loy-Straße, die Straße wird dafür wieder gesperrt
- **Kostenloses Pumptrack-Training** mit Daniel Federspiel | ab 14:00 Uhr | Dauer zirka 1 Stunde mit Möglichkeit auf Verlängerung bei mehreren Anmeldungen | Treffpunkt: Pumptrack Bauernstraße | Eigenes Rad und eigener Helm erforderlich | Anmeldung: buero-ganzert@wels.gv.at bzw. 07242 235 DW 3051



Welser Stadthalle wurde gastronomisch neu aufgestellt

Mit Freitag, 1. September übernahm die s'Kulinarium Catering und HandelsgmbH die gastronomische Versorgung der Stadthalle (Pollheimerstraße 1). Der Welser Familienbetrieb in dritter Generation löste damit die seit 2015 beauftragte Haidinger Gastro GmbH aus Offering ab.

Der Stadthallen-Caterer hatte sich bei der **Neuausschreibung** als Bestbieter hervorgetan und wird **alle Veranstaltungen** vor Ort gastronomisch begleiten. Laut Eigendefinition schätzen die s'Kulinarium-Kunden neben Qualität und Gastfreundschaft die lösungsorientierte Arbeitsweise im Unternehmen. Nähere Informationen sind unter www.skulinarium.com im Internet zu finden.

Als Neuerung gibt es ein **modernes Order- und Boniersystem**. Dieses soll den Gästen selbstständiges Bestellen und Bezahlen ermöglichen. Besonders bei Veranstaltungen mit **größeren Personenanzahlen** – wie etwa Bällen – sollen sich dadurch **weniger Wartezeiten** und eine **höhere Servicequalität** ergeben. Um auch jene Gäste zufriedenzustellen, die nicht so technikaffin sind, wird es selbstverständlich eine Hybridlösung für das Bestellen und Bezahlen geben.

Vizebürgermeister Gerhard Kroiß: „Ich freue mich schon auf die ersten Veranstaltungen in der Stadthalle mit den kulinarischen Genüssen vom Welser s'Kulinarium. Unser neuer Caterer wird die Gäste sowohl gastronomisch als auch servicetechnisch nach den modernsten Kriterien bedienen!“



Vizebürgermeister Gerhard Kroiß wünscht Geschäftsführer **Christoph Matschweiger, MSc** vom s'Kulinarium alles Gute für die neue Aufgabe in der Stadthalle und bedankt sich bei **Roman Haidinger** für die gute Zusammenarbeit mit seinem Unternehmen in den vergangenen acht Jahren.

sterner

Besuche uns auf der Jugend & Beruf.

04. bis 07. Oktober 2023 | Messezentrum Wels

DU FINDEST UNS AM STAND 145 IN HALLE 20

www.starlim-sterner.com/lehre



EINLADUNG ZU DEN BÜRGERMEISTERSTAMMTISCHEN 2023

TERMINE

- **Innenstadt:** Montag, 11. September 2023, 18:30 Uhr - Minoriten
- **Lichtenegg:** Montag, 18. September 2023, 18:30 Uhr - VHS Noitzmühle
- **Neustadt:** Montag, 2. Oktober 2023, 18:30 Uhr - Gasthaus Waldschänke
- **Pernau:** Montag, 9. Oktober 2023, 18:30 Uhr - VHS Pernau
- **Vogelweide:** Montag, 16. Oktober 2023, 18:30 Uhr - Josefisaal Vogelweide

Wir freuen uns über zahlreiche Besucher und hoffen auf spannende und aufschlussreiche Diskussionen!

VERKAUFS- MITARBEITER (m/w/d)



Da bin ich mir sicher.

Teilzeit für 9-30 Stunden/Woche in der Region Wels

€ 1.784,-

Brutto-Monatsgehalt für
30 Stunden pro Woche*

Der richtige
Weg für
mich.

**JETZT
BEWERBEN!**

* Entspricht dem Monatsbruttogehalt des angegebenen Stundenausmaßes im Kalenderjahr 2023, deutlich über dem Kollektivvertragsgehalt von € 1.945,- brutto/Monat für 38,5 Stunden/Woche. Auf Vollzeitbasis entspricht dies € 2.290,- für 38,5 Stunden/Woche (bis € 2.770,- auf Vollzeitbasis in der Endstufe).

Vorbehaltlich Satz- und Druckfehler.

karriere.hofer.at



Mit Sicherheit für Wels

Sicherheitsprechstunde mit Vizebürgermeister Gerhard Kroiß

Freitag, 22. September 2023,
14:00 bis 15:00 Uhr,
am Bauernmarkt, Rennbahnstraße 15



Gerhard Kroiß
Vizebürgermeister Gerhard Kroiß
Sicherheitsreferent

in Kooperation mit dem
Stadtpolizeikommando Wels



wels.at



15. bis 17. September: Feiern am Welser Volksfest

Die Vorfreude ist bereits jetzt riesengroß. Das Welser Volksfest ist Welser Tradition und ein Zeichen der Lebensfreude und viele können kaum erwarten, dass es bald wieder startet.

Am Donnerstag, 14. September bei der Probebeleuchtung ist es endlich wieder soweit, und

das Welser Volksfest lässt keine Wünsche in Sachen ausgelassener Stimmung offen. Absolutes Feier-Highlight heuer und ideal für Firmen- und Kundenevents: Die „Nacht der Tracht“ am 14. September ab 18.00 Uhr im Festzelt zum Ludwig.

Nähere Infos zum Welser Volksfest finden Interessierte unter **welservolksfest.at** im Internet.

Wichtige Hinweise zur richtigen Abfallentsorgung

- ▶ **Abfallbehälter müssen geschlossen werden können**
- ▶ **Übervolle Behälter werden nicht mitgenommen**
- ▶ **Behälter mit groben Fehlwürfen (z.B. Plastik im Biobehälter) werden nicht entleert**
- ▶ **Ablagerungen/Säcke neben den Behältern werden nicht aufgeräumt und auch nicht mitgenommen**
- ▶ **Nur Gebührensäcke (Aufdruck Stadtwappen) werden mitgenommen. Die Säcke (90l) sind im Bürgercenter Rathaus, Amtsgebäude Greif und im ASZ Wels Nord erhältlich. Preis: € 5,00**
- ▶ **Die Abfallbehälter müssen am Abholtag zugänglich sein, sprich nicht verparkt, nicht versperrt etc.**
- ▶ **Neuerliche Anfahrten bzw. Zusatzentleerungen werden in Rechnung gestellt (siehe Abfallgebühren Stadt Wels)**
- ▶ **Grundstücke mit einem Hinweisschild „Achtung Hund“ werden von den Vor- und Rückträgern nicht betreten. Die Behälter sind daher selbst bereitzustellen**



Negatives Beispiel eines Abfallplatzes in einer Welser Wohnhausanlage.

Wels setzt Fernwärme-Offensive fort

Ein weiterer Schritt für die Fernwärme-Offensive bei Gebäuden der Stadt Wels wurde am Dienstag, 8. August in der Sitzung des Stadtsenates getan: Dieser beschloss jeweils einstimmig die Auftragsvergabe für die Sekundäranschlüsse für die Elektro- und Haustechnik bei den betreffenden Gebäuden der Stadt Wels.

2023 erhielten beziehungsweise erhalten das **Haus Vogelweide-Laahen** der städtischen Seniorenbetreuung und im gleichen Stadtteil die **Kinderbildungs- und -betreuungseinrichtung**

(KBBE), das **Stadtmuseum Burg** sowie die **Jugendtreffs Vogelweide** und **Noitzmühle** eine Anbindung an das Fernwärmenetz der eww Gruppe. Im kommenden Jahr folgt die KBBE in der **Noitzmühle**.

Die nun beschlossene Teilinvestition liegt bei etwas mehr als 340.000 Euro brutto. Die Umstellung der bisher mit Erdgas beheizten Gebäude städtischen auf die Fernwärmeversorgung wird pro Jahr eine wahrscheinliche **Ersparnis von rund 276 Tonnen Kohlendioxid** – und damit verbunden eine Steuerersparnis von rund 8.300 Euro – bringen.



RETTER WELS

Die beliebte Leitmesse für Einsatzorganisationen

Das Warten hat ein Ende! Die **RETTER Messe 2023** kehrt nach einer **fünfstufigen Pause endlich wieder zurück** und verspricht ein **beeindruckendes Event für alle Einsatzorganisationen und Mitglieder der Blaublichtorganisationen zu werden**.

Von 21. – 23. September wird eine Leistungsschau mit 180 Ausstellern und 130 Programm-

punkten mit spektakulären Schauübungen, informativen Vorträgen und spannenden Drohnenvorfürungen geboten.

Die 350.000 Mitglieder der österreichischen Feuerwehren erwartet in Summe eine umfangreiche und in allen Produktbereichen attraktive Messe!

Nähere Infos finden Interessierte unter www.rettermesse.at im Internet.

Das Schuljahr positiv abschließen!

- ▲ **Begleitkurse während des Semesters**
Einstieg jederzeit, ohne Einschreibgebühr, ohne Bindungsfrist
- ▲ **Intensivkurse in allen Ferien**
- ▲ **Kleinstgruppen (2 bis 5 SchülerInnen)**
- ▲ **Einzelunterricht**

IFL **NACHHILFE**

Mag. Nina Lachmair
Institut Dr. Rempitsch

Wels, Kaiser-Josef-Platz 36

Hotline 07242 350 999

www.ifl.at



PORSCHE
OBERÖSTERREICH

Porsche Wels

Uhlandstraße 61, 4600 Wels

+43 505 91136

www.porscheoberoesterreich.at

PORSCHE WELS – Ihr Porsche Inter Auto (PIA) Betrieb in OÖ.



Studentinnen aus aller Welt trafen sich im Sommer am FH OÖ Campus Wels

Die **International Summer Academy in Engineering for Women (ISAE4W)** bot internationalen Studentinnen Einblick in Themenbereiche wie Nachhaltigkeit, Energie, Biotechnologie, Bauingenieurwesen oder auch Lebensmitteltechnologie und Robotik. Neben Technik und Naturwissenschaften stand auch ganz viel Oberösterreich auf dem Programm.

Mehr als zwei Wochen voller spannender Seminare, Workshops und Gruppenarbeiten vermittelten den Teilnehmerinnen nicht nur hochaktuelles Wissen, sondern auch praktische und interkulturelle Erfahrung. Bereits die **9. Ausgabe** der „**International Summer Academy in Engineering for Women**“ (ISAE4W) fand heuer in Wels statt, mit **25 Teilnehmerinnen**



rinnen aus 19 Ländern, nämlich Argentinien, China/Hong Kong, Frankreich, Großbritannien, Iran, Irland, Israel, Italien, Japan, Kanada, Mexiko, Montenegro, Peru, Philippinen, Spanien, Tschechien, Türkei, USA, Vietnam.

„Gerade in von Klimawandel und den damit verbundenen gesellschaftlichen Herausforderungen geprägten Zeiten, ist es uns ein besonderes Anliegen, auch Mädchen und junge Frauen für die spannende Welt der Technik und Natur-

wissenschaften zu begeistern. Ein **MINT-Studium** bietet die perfekte Basis für die Lösung vieler aktueller Probleme“, so **Dekan FH-Prof. Dr. Michael Rabl**.

Natürlich ist auch das soziale **Rahmenprogramm** nicht zu kurz gekommen: **Ausflüge** ins Salzkammergut, eine **historische Stadtführung** in Wels und ein Besuch beim Mosttheurigen ermöglichten den Teilnehmerinnen Einblicke in die österreichische Geschichte und Kultur. Genau diese Mischung aus akademischen Inhalten, praktischer Projektarbeit und interkultureller Erfahrung kam bei den Teilnehmerinnen besonders gut an.

Viele von ihnen waren zum ersten Mal im Ausland, zum ersten Mal allein auf Reisen und zum ersten Mal mit so vielen verschiedenen Nationalitäten in Kontakt.

Kostenlose Rechtsberatung



Rechtsanwaltskammer für Oberösterreich:

16. September 2023: Dr. Raziye Taskiran

30. September 2023: Dr. Gudrun Truschner

14. Oktober 2023: Dr. Philip Worthing-Smith

Am **Samstag** jeweils von **10:00 bis 12:00 Uhr**
Rathaus, Eingang Stadtplatz 3, Erdgeschoß, Zi. 50a (Kantine).

Anmeldung vor Ort bis 11:00 Uhr!

Ombudsmann für Wohnungsangelegenheiten



Gemeinderat a. D. Egon Schatzmann

hält jeden ersten **Mittwoch im Monat**

von **08:00 bis 12:00 Uhr**

im Rathaus, Stadtplatz 1 im 1. Stock, Zi. 108
seinen Sprechtag ab.

T +43 677 621 590 22 **M** egon.schatzmann@wels.gv.at

**DORNER
MAYER
ELEKTRIK**

**Elektroinstallationen
Alarmanlagen
Videoüberwachung
Zentralschließanlagen
Zutrittssysteme**

0 72 42 / 42 44 1

www.dorner-mayer.at

**24-Störungs- u. Aufsperrdienst
0 800 / 20 44 66**



Aktion „Sauberes Wels“ war auch im heurigen Jahr ein voller Erfolg

Einen Wäscheständer, eine Luftmatratze sowie Autoreifen, Möbelstücke, Säcke mit Hausmüll und vieles mehr: Das fanden die mehr als 4.200 Teilnehmenden bei der seit April gestaffelt laufenden Flurreinigungsaktion „Sauberes Wels“. Insgesamt wurden auf diese Weise rund sieben Tonnen Abfall gesammelt.

Den Löwenanteil an der Aktion machten auch diesmal die Welser Schulen aus: Heuer nahmen die städtischen **Volksschulen** 4 Pernau, 5, Mauth, 6 Neustadt, 7 Puchberg, 8 und 9 Vogelweide sowie 10 und 11 Lichtenegg, die städtischen **Mittelschulen** 1 Rainerstraße, 2 Pernau, 5 Mozartschule, 6 Vogelweide und 8 Lichtenegg, das **Integrative Schulzentrum**, die **Polytechnische Schule**, die **Berufsschule** 1, die **Bundesgymnasien/-realgymnasien** Bruckner- und Dr.-Schauer-Straße sowie das Wirtschaftskundliche Realgymnasium und Oberstufenrealgymnasium der Franziskanerinnen teil.

Wie in den vergangenen Jahren waren zudem auch wieder zahlreiche weitere Welser Kinderbildungs- und -betreuungsein-



richtungen, Vereine, Firmen und Privatpersonen (Familien etc.) bei der Flurreinigungsaktion mit dabei. „Sauberes Wels“ ist vor allem für junge Menschen wichtig, um bei ihnen das **Bewusstsein für Umweltschutz** und **Sauberkeit** in der Stadt zu erhöhen und die Stadt von **umherliegendem illegal entsorgtem Abfall** zu befreien.

Bürgermeister Dr. Andreas Rabl: „Ein sauberes Erscheinungs-

bild ist für jede Stadt wichtig. Es freut mich zu sehen, dass so viele Menschen aktiv dazu beitragen, unsere Stadt sauber zu halten. Denn es ist bedauerlich, dass es noch immer eine derart große Menge an unachtsam weggeworfenen Müll gibt, der aufgesammelt werden muss. Ich möchte mich bei allen bedanken, die heuer wieder bei unserer Flurreinigungsaktion so fleißig mitgeholfen haben.“

Stadtrat Thomas Rammerstorfer (Umwelt- und Klimaschutz):

„Ein großes Dankeschön an alle Beteiligten. Heuer waren sie auch besonders bemüht, nicht nur Müll zu sammeln, sondern ihn auch gleich richtig zu trennen und so einem eventuellen Recycling zuzuführen. Diesen Weg werden wir in den nächsten Jahren sicher noch weiter gehen bzw. ausbauen.“

DER CUPRA BORN.
100 % ELEKTRISCH.

DER IMPULS EINER
NEUEN GENERATION.

5 JAHRE
GARANTIE

MEHR ERFAHREN: [CUPRAOFFICIAL.AT/BORN](https://cupraofficial.at/born)

Stromverbrauch: 15,3-19,4 kWh/100 km. CO₂-Emission: 0 g/km. Stand 02/2023. Symbolfoto.
5 Jahre Garantie oder 100.000 km Laufleistung, je nachdem, was früher eintritt.



AUTOHAUS LUGMAYR

4600 Wels, Karl-Schönherr-Straße 1
Manuel Lugmayr Tel. +43 660 42 66 660
www.lugmayr.at



Offenes Bücherregal

Das Angebot an Büchern in der Stadt Wels wird um eine Facette erweitert: Im Foyer vor dem Eingang zur Hauptstelle der Stadtbücherei (Maria-Theresia-Str. 33) wurde ein offenes Bücherregal eingerichtet.

Daheim **ausgemusterter** Lese- stoff kann dort zur **freien Ent- nahme** hineingestellt werden. Und möglicherweise wartet dort ja bereits ein anderes interes- santes Buch zum Mitnehmen. Das offene Bücherregal ist auch **außerhalb der Öffnungszei- ten** der Stadtbücherei (also auch

an Montagen und Dienstag bis Freitag vor 10:00 Uhr beziehungsweise nach 18:00 Uhr) erreichbar, jedenfalls solange die ebenfalls dort beheimatete **Landesmusikschule** offen hat. Wichtig: Von der **Stadtbüche- rei** entlehnte Bücher bitte nicht in das offene Bücherregal, sondern während der **Öffnungs- zeiten** retour bringen oder in die Bücherklappe der Stadtbü- cherei werfen.

Im Bild Stadtrat Dr. Martin Oberndorfer (Wirtschaft und Wissen) mit dem Bücherei-Team, nähere Infos unter wels.at/stadtbuecherei im Internet!

Angehörigentreffen der Demenzberatungsstelle

Persönliche Beratung und Erfahrungsaustausch, Offene Angehörigentreffen – jeden letzten Dienstag im Monat, 16 bis 18 Uhr in der Demenzberatungsstelle, Haus Leopold Spitzer, Hans-Sachs-Str. 22, Tel. **+43 7242 417 3050**



4. - 7. Oktober 2023

Halle 20, Stand 136,

Messe Wels

Teufelberger

Besuche uns auf der **Messe Jugend & Beruf** und erfahre mehr über unsere Lehrberufe:

- Metall- und Maschinen- bautechniker/in
- Industriekaufrau/mann
- Prozesstechniker/in
- Betriebselektriker/in
- Informationstechnologe/in
- Applikationsentwickler/in & Coding
- Kunststofftechnologe/in
- Verfahrenstechniker/in
- Finanz- und Rechnungs- wesenassistent/in
- Betriebslogistikkauffrau/mann

**JETZT
BEWERBEN!**



EQUAL PENSION DAY

Differenz liegt bei 40,55 Prozent

Der Equal Pension Day (EPeND) berechnet sich aus der Differenz zwischen Frauen und Männern bei den Pensionen. Diese wird seit 2015 auf Initiative des Frauenausschusses des Österreichischen Städtebundes berechnet und liegt seither bei mehr als 40 Prozent.

Der EPeND markiert jenen fiktiven Tag im Jahr, an dem Männer bereits so viel Pension erhalten haben, wie Frauen erst bis zum Jahresende bekommen. Er entspricht dem Equal Pay Day bei den Einkommen.

Der EPeND fällt heuer **österreichweit auf Freitag, 4. August**, die Einkommensdifferenz liegt bei 40,55 Prozent (2022: 41,06 Prozent, 2015 lag sie bei 43,3 Prozent). Die „Schere“ hat sich gegenüber dem Vorjahr um 0,51 Prozent ge-

ringfügigst weiter „geschlossen“. In Oberösterreich beträgt dieser Unterschied aktuell 45,82 Prozent, der landesweite EPeND war daher am Sonntag, 16. Juli. Wie zahlreiche weitere Städte beteiligt sich Wels an einer vom **Städtebund** koordinierten **Sensibilisierungs- und Informationsaktion**.

Die **Ursache** der großen Differenz hat **viele Gründe**. Unser Pensionssystem orientiert sich an der lebenslangen Vollzeitbeschäftigung ohne Erwerbsunterbrechung mit einem lebenslangen Durchrechnungszeitraum. Unterbrechungen durch Karenz und lange Teilzeitjahre werden nicht bzw. ungenügend berücksichtigt. Eine kleine Abfederung ist die Inanspruchnahme des Pensionssplittings während der Karenzzeiten. Vielen Frauen (und Männern) fehlt dazu allerdings die Information. Der Pensionsunterschied führt vielfach dazu, dass



V.r.: Bürgermeister Dr. Andreas Rabl, Frauenreferentin Vizebürgermeisterin Christa Raggl-Mühlberger und Frauenbeauftragte Claudia Glössl MAS MSc MA.

Frauen besonders im Alter armutsgefährdet sind. Sie sind oftmals finanziell vom Partner abhängig und das hindert sie, ihr Leben selbstbestimmt zu gestalten. Gleichstellung in finanziellen Angelegenheiten ist daher gleichzeitig Prävention im Gewaltschutz.

Frauen können bei ihren Lebensentscheidungen einiges berücksichtigen, nämlich: Bezahlte Arbeit leisten und unbezahlte Arbeit abgeben, Vollzeit anstelle von Teilzeit arbeiten und ihren Berufswunsch nach Kriterien des Interesses und der Entlohnung richten.



Wir verstärken unser Team und suchen dich als

Nachhilfelehrer (m/w/d)

Du bist fit in den gängigen Schulfächern und möchtest dein Wissen erfolgreich weitergeben?
Jetzt bewerben unter:

www.schuelerhilfe.at

Wir stellen in Teilzeit ein!

WELS Kaiser-Josef-Platz 41Tel. 07242/44007

www.schuelerhilfe.at/welswels@schuelerhilfe.com

Gute Aussichten mit

HBFenster

Sonnenschutz (seit 1986)


Reparaturen aller Marken

4600 Wels
Kreuzweg 28
Tel.: 0676 / 32 09 451
E-Mail: thomas.brandtner@lwest.at
Homepage: www.hb-fenster.at




Thomas Brandtner


Zivilschutz-Probealarm




Samstag, 7. Oktober 2023 von 12:00 bis 12:45 Uhr

Bedeutung der Signale


Sirenenprobe:  **15 Sekunden**

Warnung:  **3 Minuten** gleich bleibender Dauerton

Herannahende Gefahr!
Radio oder Fernsehen (ORF) bzw. Internet (www.orf.at) einschalten. Verhaltensmaßnahmen beachten.





Alarm:  **1 Minute** auf- und abschwellender Heulton

Gefahr!
Schützende Bereiche bzw. Räumlichkeiten aufsuchen, über Radio oder Fernsehen (ORF) bzw. Internet (www.orf.at) durchgegebene Verhaltensmaßnahmen befolgen.

Entwarnung:  **1 Minute** gleich bleibender Dauerton

Ende der Gefahr!
Weitere Hinweise über Radio oder Fernsehen (ORF) bzw. Internet (www.orf.at) beachten.

Am 7. Oktober 2023 nur Probealarm!

Neueröffnungen in der Innenstadt

Ende Juli eröffnete mit Miss Unique ein inhabergeführtes Modegeschäft in der Welser Innenstadt. Die Betreiberin der neuen Damenmodeboutique in der Ringstraße 30 bietet in ihrem kleinen, aber feinen Geschäft auf rund 30 Quadratmetern Ball- und Abendmode sowie Damenanzüge an.

Ein weiteres fachkompetentes und inhabergeführtes Bekleidungs-geschäft befindet sich mit Gold-rausch Boutique in der Welser Innenstadt. Auf über 120 Quadratmetern Verkaufsfläche bietet man in der Gortana Passage (Stadtplatz 43) italienische Damen- und Herrenmode an. Das Sortiment umfasst Kleider, Hosen, Blusen, T-Shirts, Schmuck, Gürtel und mehr. Das ebenfalls neue inhabergeführte Bekleidungs-geschäft Ciao Bella trägt ebenfalls zur Stärkung der Modekompetenz in der Welser In-

nenstadt bei. Auch am Standort Ringstraße 30 angesiedelt, bietet das Geschäft auf einer Fläche von rund 50 Quadratmetern trendige internationale Damenmode aller Art, Gürtel, Schuhe, Accessoires und Handtaschen.

Bereits seit Mitte Juni hat das inhabergeführte Fachgeschäft Spielwaren Wöss am neuen Standort in der Ringstraße 30 wieder geöffnet. Nach der Übersiedelung vom Stadtplatz in die Ringstraße bietet die Betreiberin nun auf vergrößerter Verkaufsfläche ein noch größeres Spielwarensortiment mit Bausätzen, Bastelsets, Spielen, Puzzles, Puppen und Zubehör, Plüschtieren, Babyspielsachen, Kinderbüchern und noch vieles mehr an. Auf die bestehenden Standorte der Änderungsschneiderei „Carmen“ und „Nizam Fashion“ (Herrenausstattung) von Inhaber Nizamettin Gökbel in der Pfarrgasse 36 folgte mit dem Standort für Braut- und



V.r.: Innenstadtreferentin Vizebürgermeisterin Christa Raggl-Mühlberger, Bürgermeister Dr. Andreas Rabl, Andrea Maria Salhofer-Wöss (Inhaberin Spielwaren Wöss), Wirtschaftsstadtrat Dr. Martin Oberndorfer und Geschäftsführer Peter Jungreithmair, MBA (Wels Marketing & Touristik GmbH.)

Abendmode Carmen Europa das dritte Geschäft in der Pfarrgasse. Im ehemaligen Modegeschäft „Zocher“, welches Ende Jänner pensionsbedingt geschlossen wurde, entstand auf über 100 Quadrat-

metern Verkaufsfläche – und nach tiefgreifender Sanierung im Innenbereich, sowie Modernisierung des Schaufenster- und Eingangsbereiches – ein umfassendes Sortiment an Braut- und Abendmode.

Stadt Wels unterstützt die Eltern zum Schulbeginn

Am Montag, 11. September starten auch in Wels zahlreiche Erstklassler ihre Schullaufbahn.

Deren Eltern müssen davor eine Menge für die zukünftigen Schüler besorgen: Schultaschen, Hefte, Mappen, Schreib- und Zeichenmaterial etc.

Für Familien bedeutet der Schulbeginn eine große finanzielle Belastung. Daher gibt es auch heuer wieder die Schulbeginnunterstützung der Stadt Wels. Die Höhe der Unterstützung beträgt 100 Euro.

Anspruchsberechtigt sind alle Schüler, die in Wels ihren Wohnsitz haben und die erste Schulstufe der Volksschule besuchen.

Vorschüler können ebenfalls die

Unterstützung beanspruchen, damit entfällt aber die Beihilfe bei Eintritt in die Volksschule.

Die entsprechenden **Formulare** erhalten die Kinder am Schulanfang in den **Schulen**. Darüber hinaus liegen sie in der Dienststelle Bürgeranliegen im **Bürgercenter** (Rathaus, Stadtplatz 1, Erdgeschoss, Zi. 7) auf und stehen unter www.wels.gv.at > **Formulare** > **Bildung** zum Ausfüllen bereit.

Die ausgefüllten **Anträge** können bis Montag, 1. April 2024 mit der Schulbestätigung in der Schule oder in der Dienststelle Kinder- und Jugendhilfe (Traungasse 6, Zimmer 132) abgegeben werden.

Dort gibt es unter Tel. +43 7242 235 7950 auch **nähere Informationen** zu dieser städtischen Unterstützung.

FORD ABENTEUER WOCHEN

FIX WIE NIX INS ABENTEUER!

**FIXZINSLEASING
OHNE ANZAHLUNG!**

FORD PUMA: JETZT AB € 249,- mtl. bei Leasing!

Ford Puma: Kraftstoffverbrauch kombiniert 5,4 – 6,3 l/100 km | CO₂-Emission kombiniert 121 – 143 g/km | (Prüfverfahren: WLTP)

Motormobil
Paul Hahn Str. 2, 4614 Marchtrenk
07243/52225

Rihs
Mitterhoferstr. 6, 4600 Wels
07242/47462

Symbolfoto 1) Berechnungsbeispiel am Modell Puma MHEV Titanium 5-Türer 1,0 l EcoBoost Hybrid 125 PS: Barzahlungspreis € 21.218,50; Leasingentgeltvorauszahlung € 0,00; Laufzeit 36 Monate; 10.000 Kilometer / Jahr; Restwert € 15.728,70; monatliche Rate € 249,00; Sollzinssatz 5,99%; Effektivzinssatz 6,67%; Bearbeitungsgebühr (in monatlicher Rate enthalten) € 156,00; gesetzl. Vertragsgebühr € 89,64; zu zahlender Gesamtbetrag € 24.782,34; Gesamtkosten € 3.563,84. Die Abwicklung der Finanzierung erfolgt über Ford Credit, einem Angebot der Santander Consumer Bank. Bankübliche Bonitätskriterien vorausgesetzt. Freibleibendes unverbindliches Angebot, gültig bis auf Widerruf, vorbehaltlich Änderungen, Irrtümer und Druckfehler.

Ein Turnfest der Superlative in Wels



Mehr als **1.000 Teilnehmer** verwandelten die Stadt Wels im heurigen Sommer vier Tage lang zur Sportbühne des Landes Oberösterreich: Über **700 Aktive** und mehr als **300 Wertungsrichter** und Betreuer aus **32 Vereinen** aus ganz Österreich und Deutschland trafen sich zum 16. Landesturnfest des ÖTB OÖ in Wels. Kinder ab 10 Jahren, Jugendliche und Erwachsene verglichen sich in Einzelbewerben und Mannschaftswettkämpfen im Gerätturnen, Leichtathletik, Schwimmen, Rätsellauf, Singen und Volkstanz. Der **älteste Teilnehmer mit 80 Jahren** ist das beste Beispiel dafür, dass Turnen bis ins hohe Alter fit hält. Alle Turner hatten sichtlich Spaß an den Wettkämpfen, und die Stimmung bei den Mannschaftswettkämpfen war unglaublich mitreißend.

Organisatorisch ist ein Turnfest in dieser Größenordnung mit vielen logistischen Herausforderungen verbunden. Über **120 freiwillige Helfer** aus dem Welser Turnverein packten mit an bei den umfangreichen Auf- und Abbauarbeiten, der Frühstücksausgabe in den Quartieren, der Verköstigung in der Turnhalle und vielem mehr.

Erfolgreiche Saison für den Fechtclub Wels

Eine sehr erfolgreiche Fechtsaison 2022/23 ist mit den Landesmeisterschaften in Linz zu Ende gegangen. Im Florett-Bewerb konnte der Verein bei diversen Wettkämpfen nicht weniger als **20 Medaillen** erringen, davon **acht Goldmedaillen** (Jugendbewerbe bis zur allgemeinen Klasse). Als besonderer Erfolg ist in der abgelaufenen Saison die Qualifikation für internationale Turniere zu werten. **Alexander Hubner** konnte an den Europameisterschaften der Junioren in Tallinn, an der Weltmeisterschaften der Junioren in Plovdiv sowie an der U23 EM in Budapest teilnehmen.

Maximilian Hubner qualifizierte sich in der Altersklasse U17 (Kadetten) für die WM in Plovdiv und gemeinsam mit **Georg Pecnik** für die EM in Tallinn. Diese Erfolge haben ihren Ursprung unter anderem in der Trainertätigkeit von **Peter Somoskeoy**, der sich auch intensiv um den Nachwuchs annimmt. Für Interessierte bietet der Fechtclub Wels am **13., 18. und 20. September**, jeweils von **16:30 bis 17:45 Uhr** Fecht-Schnupperkurse in der VS5 Mauth an. Anmeldung sind unter **info@fechtclub-wels.at** erwünscht, Interessierte können aber auch einfach vorbeikommen.



Im Bild (v.r.): Trainer Peter Somoskeov, Maximilian Hubner, Sportreferent Vizebürgermeister Gerhard Kroiß, Stadtrat Dr. Martin Oberndorfer und Fechtclub Wels Obmann Josef Steinger.

SCHMÖLLER'S
I M M O B I L I E N

WOLFGANG SCHMÖLLER
IHR persönlicher Immobilien-Makler

+43 664 2202313, ws@schmoellers.at
A - 4600 Wels, Adlerstraße 7
A - 4020 Linz, Graben 9
www.schmoellers.at



IHRE IMMOBILIE
ist bei uns
in guten Händen!

Tiergestützter Kindergarten Lessingstraße



Leiterin Petra Weidinger und ihr Team organisieren im Kindergarten Lessingstraße unter dem Begriff „tiergestützter Kindergarten“ laufend lebensnahe Projekte mit Tieren.

Im jüngsten Vorhaben geht es um die Bienen: Mit einem **Wildbienenzuchtset** und einem **Insektenhotel** war es möglich, Wildbienen beim Schlüpfen zu beobachten. Nun ist zu hoffen, dass sich diese im nächsten Frühling wieder in diesem Beobachtungskasten ansiedeln. Eine Mitarbeiterin, die selber begeisterte Hobbyimkerin ist, brachte eigenen Honig und ihre Imkerausrüstung mit.

Höhepunkt war das **Mitmachtheater** „Becoming Beeezzzz“ in Zusammenarbeit mit dem Klimabündnis. Weiters wird eine **Schmetterlings- und Blumenwiese** angepflanzt, um den Insekten im Kindergarten Nahrung und Lebensraum bieten zu können. Geplant ist auch der Besuch des Bienenerlebnisweges in Mitterlaab.

Bildungsreferent Vizebürgermeister **Mag. Klaus Schinninger** (selbst Hobbyimker) und Stadtrat **Thomas Rammerstorfer** (Umwelt- und Klimaschutz) unterstützen die Einrichtung mit einer Zuwendung aus dem Umweltschutzfonds.

Sportanlagen im Park Fichtenstraße fertiggestellt

Mit der Calisthenics- sowie der Streetball-Anlage sind die Angebote für Sportler und Jugendliche im Park Fichtenstraße in der Noitzmühle nun fertig.

Vizebürgermeister **Gerhard Kroiß** überzeugte sich als Sport- und Stadtgärtnerei-Referent vor Ort von der Umsetzung. In wei-

terer Folge erfolgt nach Süden hin eine Ergänzung mit **Kinderspielangeboten**, Treffpunkten und Wegen und **gärtnerischer Gestaltung** mit Bäumen, Wiesen und Gehölzgruppen sowie nach Osten hin ein **Lärmschutzhügel** zur dort geplanten Siedlung. Nach Fertigstellung liegt die Gesamtfläche bei rund **8.100 Quadratmetern**.



NORIKUM GEFÖRDERTE EIGENTUMSWOHNUNGEN IN WELS UND BUCHKIRCHEN



SICHERN SIE SICH
JETZT IHRE WERTBESTÄNDIGE
ZUKUNFTSVORSORGE!



JETZT
Verkaufsstart
Baubandschnitt 2

HWB 38, fGEE 0,68

Ansprechpartner: Hr. Mayrhuber // 0664 308 26 69

WOHNPAK EUROPASTRASSE

// Wohnungen 48 bis 100 m² in Wels
// Fertigstellung Mitte 2024



Sofort
beziehbar

HWB 34-37, fGEE 0,69-0,70

Ansprechpartner: Hr. Mayrhuber // 0664 308 26 69

WOHNPAK HOFMANNSTHALSTR.

// nur noch 3 Wohnungen von 67 bis 100 m²
in Wels, Neustadt verfügbar



HWB 35, fGEE 0,75

Ansprechpartner: Hr. Mayrhuber // 0664 308 26 69

WOHNPAK KREUZLANDSTRASSE

// Wohnungen 51 bis 93 m² in Buchkirchen
// Fertigstellung Herbst 2023



Bürgermeister Dr. Andreas Rabl und Vizebürgermeister Gerhard Kroiß: „Die ersten Rückmeldungen der Hundebesitzer über diese attraktive Hundefreilaufzone sind für uns und die Mitarbeiter der Stadtgärtnerei natürlich ein schönes Lob. Die nächste Hundefreilaufzone ist im Westen der Stadt geplant. Auch dort sollen diese Standards – wie Zaunhöhe, Schleuse beim Eingang, Beschattung etc. – umgesetzt werden.“

Wels schafft Freiraum für die Vierbeiner

Anfang August war es für die Vierbeiner und ihre zweibeinigen Besitzer in Wels-Ost endlich soweit: Mit dem rund 1.800 Quadratmeter großen Areal an der Ecke Negrelli-/Zeppelinstraße steht ab sofort auch in der Pernaueine Hundefreilaufzone zur Verfügung.

Deren **Planung und Gestaltung** basiert auf Erfahrungen aus dem laufenden Betrieb sowie gemeinsamen Gesprächen mit den Hundehaltern in der bestehenden rund 4.000 Quadratmeter großen Freilaufzone in der Freizeitanlage Wimpassing. Wesentliche **Wünsche und Forderungen** bei einem „Hundestammtisch“ vor Ort im Vorjahr waren eine gute Zugänglichkeit, ein sicherer Gebrauch, Aufenthaltsmöglichkeiten und ein für Hunde attraktives Areal.

Auch auf eine entsprechende **Bauweise** wurde geachtet: Etwa auf einen stabilen Zaun und Schleusen bei den Zugängen. **Schatten**

spenden ein Flugdach und eine angemessene Zahl an Bäumen und Gehölzen. Das **Gelände** bietet mit Hügeln und Baumstämmen **Abwechslung** für die Vierbeiner. Wesentlich für die Zweibeiner sind **Sitzgelegenheiten** und **Abfallbehälter**.

Die ausgeschilderten **Regeln** beziehen sich auf die **Nutzungszeiten** von **06:00 bis 22:00 Uhr**. Sie beinhalten aber auch Hinweise zum Wegräumen etwaiger Hinterlassenschaften oder das richtige Verhalten gegenüber anderen Hunden, die ebenfalls diese Zone nutzen.

Zusätzlich geplant ist eine Freilaufzone in Wels-West neben dem künftigen Altstoffsammelzentrum **Lichtenegg** (ehemalige ASFINAG-Grundfläche). Nach deren Fertigstellung können sich die rund **2.100** in Wels-Stadt gemeldeten **Hunde** und ihre rund **1.900 Besitzer** über weitere rund **3.500 Quadratmeter** an Freilauffläche freuen.

max.center
einfach naheliegend.

Fashion-Shows
Sa. 23. September
11.00, 13.00, 14.30
und 16.00 Uhr
am Eventplatz

Ich
max'schick

Profimodels präsentieren angesagte Herbsttrends

Showeinlage Robin Witt Gewinnspiel

maxcenter.at

Noch bis Ende September: Wels holt Meinungen über Altstoffsammelzentren ein

Ab sofort bis spätestens **Samstag, 30. September** ist auch in Wels-Stadt die Teilnahme an der **Altstoffsammelzentrums-Umfrage der Umweltprofis der Bezirksabfallverbände** möglich. Wer mitmacht, kann außerdem tolle Preise gewinnen!

Ziel der Befragung ist es, ein **Meinungsbild** einzuholen, um die **Dienstleistungen** der derzeit zwei Welsener Altstoffsammelzentren (ASZ) **kontinuierlich zu verbessern**. Die Teilnahme an der Befragung und am Gewinnspiel bietet eine gute Gelegenheit, **Bedürfnisse und Anliegen** bezüglich der **Abfallentsorgung** einzubringen.

Die Umfrage dauert nur wenige Minuten, **alle Angaben** werden selbstverständlich **vertraulich** behandelt. Der **erste Preis** ist ein



Klimaticket für Oberösterreich, der **zweite und dritte** je ein **Hotelgutschein** über 500 Euro. Die Teilnahme ist **noch bis Samstag, 30. September** online unter der Adresse ww3.unipark.de/uc/

Umweltprofis und via **QR-Code** auf den in den ASZs aufgehängten **Info-Plakaten** möglich. Weiterhin möglich ist die Nutzung der **ASZ Profi App** am Standort **Wels-Nord** (Florianiweg 9).

Wer sich die App im Google Play Store (Android) oder App Store (Apple) auf das Smartphone herunterlädt, dem bringt **jeder ASZ-Besuch Punkte**, ebenso die **Abgabe** kostenpflichtiger **Abfälle** oder das **Werben** neuer **Nutzer**. Die Punkte kann man dann gegen eine Reihe von **Belohnungen** eintauschen.

Geöffnet ist in **Wels-Nord Montag bis Freitag** von 08:30 bis 19:00 Uhr und **Samstag** 08:30 bis 13:00 Uhr sowie in der **Mitterhoferstraße** (provisorischer Betrieb, eingeschränkte Annahmehilfe, keine App-Nutzung) **Montag bis Freitag** 08:30 bis 16:00 Uhr und **Samstag** 08:30 bis 12:00 Uhr.

Allgemeine ASZ-Infos sind auch unter www.umweltprofis.at/wels/home.html ersichtlich.

Wohnen im Dialog – Zusammen für eine gute Nachbarschaft!



Das Team von „Wohnen im Dialog“ (WiD) der Volkshilfe FMB GmbH ist eine Vor-Ort-Unterstützung im Auftrag der Stadt Wels, des Landes OÖ und gemeinnütziger Bauvereinigungen. Das Angebot umfasst **Hilfestellungen** und **Beteiligungsmöglichkeiten** für Welsener Bürger, insbesondere **Konfliktbegleitung** in der Nachbarschaft,

Einzugsbegleitung für Neuzugezogene und Aktionen im Siedlungsraum. Bei Bedarf finden die Gespräche am Bürostandort im Quartier Gartenstadt, Otto-Loewi-Straße 2, in Räumlichkeiten in Ihrer Nähe oder bei Ihnen zu Hause statt.

Sehr gerne auch telefonisch oder via E-Mail.

Montag bis Donnerstag von 08:00 bis 18:00 Uhr:

Tel. +43 676 8734 7321– **Isabella Oberkanins**, Tel. +43 676 8734 7138– **Esra Sulakdag**, Tel. +43 676 8734 7151– **Patrick Fürstenberg**

E-Mail: wohnen.wels@volkshilfe-ooe.at

IN-PFLEGE FACHPERSONAL GMBH

Mobil vor Stationär – Individuelle Lösungen für Ihren Bedarf
Zuhause sein, zuhause bleiben, unsere ausgebildeten Mitarbeiter unterstützen Sie dort, wo Sie es brauchen.



Mobile Pflegedienste
24 Stunden Pflege

Stadtplatz 55; 4600 Wels
office@in-pflege.at
Tel.: 07242 932819 201

Die Betreuung am Menschen ist eine hohe Vertrauenssache



Wels für Kennzeichenpflicht und Abstellzonen für E-Scooter

Die momentan in mehreren europäischen Ländern diskutierte und teilweise bereits geltende Kennzeichenpflicht für E-Scooter stößt beim Welser Mobilitätsstadtrat Stefan Ganzert auf Zustimmung. Darüber hinaus soll es in naher Zukunft die bereits angekündigten verpflichtenden Abstellflächen in bestimmten Bereichen der Stadt geben.

Derzeit sind in der Stadt Wels drei E-Scooter-Verleihfirmen tätig. Alle drei Betreiber bekennen sich zum 2021 in Kraft getretenen Verhaltenskodex, der unter anderem eine maximale Anzahl von jeweils 100 Elektrorollern vorsieht. Zwar sind darin bereits jetzt Parkverbotszonen mit gesperrter Rückgabefunktion (z.B. Fußgängerzonen und große innerstädtische Grünanlagen) und ein Abstellverbot etwa vor Zugängen/Einfahrten, in Haltestellen, auf Rad- oder Gehwegen oder auf Gehsteigen mit weniger als 2,5 Metern Breite enthalten. Trotz Verpflichtung der Verleihfirmen zum Entfernen vorschriftswid-

rig abgestellter E-Scooter innerhalb von drei Stunden nach Meldung häufen sich die Beschwerden.

Die nun in Wien eingeführte Kennzeichenpflicht wäre auch für Wels eine praktikable Möglichkeit, um Verstöße gegen den Verhaltenskodex besser nachvollziehen und ahnden zu können. Weiters ist als Ergänzung zum Verhaltenskodex ein neues Vertragswerk in Ausarbeitung, in dem verpflichtende Abstellflächen in der Innenstadt sowie an neuralgischen Punkten in den Stadtteilen vorgesehen sind.

Ein „wildes Abstellen“ außerhalb dieser markierten Flächen bewirkt dann, dass die Fahrt nicht beendet werden kann und der Zähler für die Kosten – die der Nutzer zu tragen hat – weiterläuft. Vor allem in der Innenstadt gestaltet sich die Suche nach solchen Flächen jedoch aufgrund von Interessenskonflikten eher schwierig: Bei manchen würden Parkplätze wegfallen, manche dienen im Sommer als Schanigärten oder im Winter für die Welser Weihnachtswelt etc.

HAUSÄRZTLICHER NOTDIENST

Neue Regelung auch in Wels

Der Hausärztliche Notdienst (HÄND) ist in Wels-Stadt für 2023 gesichert und auch neu organisiert. Das hat Bezirksärztvertreterin Dr. Isabelle Natorki der Stadt Wels in einem Schreiben mitgeteilt.

Wie aus der Bezeichnung „Notdienst“ hervorgeht, ist der HÄND ausschließlich für Notfälle gedacht: Also für dringende gesundheitliche Anliegen, die eine hausärztliche Behandlung erfordern und nicht warten können, bis der eigene Hausarzt wieder da ist. In derartigen Fällen ist die Kontaktmöglichkeit unter der Notrufnummer Tel. 141 nun wie folgt geregelt:

- **Wochentag-Bereitstellungsdienst:** An Werktagen Montag bis Freitag von **14:00 bis 19:00 Uhr**.
- **Fahrdienst Tag Wochenenden und Feiertage:** Mit telefonischer Beratung von **12:00 bis 19:00 Uhr**, in Einzelfällen und bei medizinischer Dringlichkeit auch Hausbesuche.
- **Ordinationsdienst Wochenenden und Feiertage:** Ohne Hausbesuche und telefonische Beratung von **08:00 bis 12:00 Uhr**. Wer

Dienst hat – und in welcher Ordination – kann ebenfalls vorab unter der Notrufnummer Tel. 141 erfragt werden

- **Fahrdienst Nacht:** Montag bis Sonntag von **19:00 bis 23:00 Uhr**. Es erfolgt eine telefonische Beratung, in Einzelfällen und bei medizinischer Dringlichkeit auch Hausbesuche.

Für **allgemeine Fragen** zu gesundheitlichen Beschwerden oder zu plötzlich aufgetretenen Symptomen steht die **österreichweite Gesundheitsberatung** unter **Tel. 1450** rund um die Uhr an sieben Tagen pro Woche zur Verfügung. Die Beratung erfolgt durch geschultes medizinisches Personal, im Bedarfsfall werden weitere Schritte (Krankenhaustransport, telefonischer Arztkontakt etc.) organisiert.

Der HÄND steht aufgrund des sehr hohen Patientenaufkommens **ausschließlich für Notfälle** zur Verfügung. Die Diensthabenden können keine Rezepte für Dauermedikation und keine Formalitäten oder Bestätigungen – wie z.B. Krankmeldungen oder Pflegeurlaubsbestätigungen – verfassen. Ebenso wenig vorgesehen ist der HÄND zum Einholen von Zweit- oder Drittmeinungen.



Idee & Beratung, wohlüberlegte Planung, optimale Umsetzung und Pflege.

- ✓ PRIVATGÄRTEN
- ✓ ÖFFENTLICHE STELLEN
- ✓ UNTERNEHMEN

office@traumgarten-strasser.at

0664 / 26 46 114

www.gartengestaltung-wels.at

Gerne für Ihre Wünsche im Außenbereich da!

- ✓ von den Erdarbeiten bis zur
- ✓ regelmäßigen Baum- & Strauchpflege

Wir machen in Grün



Neue Abfalleimer in der Innenstadt

Robustere und größere Abfalleimer stehen nun in der Innenstadt am Kaiser-Josef-Platz auf der Businsel und am Stadtplatz beim Brunnen zur Verfügung.

Das Volumen von 110 Litern soll dazu beitragen, dass die Behälter **nicht so schnell überfüllt** sind

wie ihre Vorgänger. Um Rückstände (Eis, Kaugummis, Saucen etc.) zu vermeiden, sind die Eimer mit Abfallsäcken ausgestattet. Weiters bestehen Voraussetzungen für eine **Digitalisierung** (z.B. automatische Meldungen über Füllstand etc.). Vizebürgermeisterin **Christa Raggl-Mühlberger** begutachtete die neuen Abfalleimer an Ort und Stelle.

Neues E-Fahrzeug für Welser Tiergarten

Mit einem Goupil G4 **Elektrokipper** sind ab sofort die Mitarbeiter des Welser **Tiergartens** (Stadtpark 1) unterwegs. Das auch für die Straße zugelassene Fahrzeug verfügt über eine 11,5 Kilowattstunden-Batterie und etwa 70 Kilometer Reichweite. Die insgesamt 900 Kilogramm Nutzlast werden vor allem für den **Futter- und Materialtransport** in der beliebten städtischen Freizeitanlage genutzt. Über diese umweltfreundliche Investition in den städtischen Fuhrpark freuen sich Bürgermeister **Dr. Andreas Rabl** sowie Stadtrat **Thomas Rammerstorfer** (Tiergarten sowie Umwelt- und Klimaschutz).



Wels begrüßt wegfallende Tempo-30-Hürden im Ortsgebiet

Grundsätzlich positiv sieht Mobilitätsstadtrat Stefan Ganzert die mediale Ankündigung der Bundesregierung, dass Städte und Gemeinden künftig leichter Tempo-30-Zonen im Ortsgebiet festlegen können. Die nun bekannt gewordenen Vorhaben seien für Wels praktikabel, da unnötige bürokratische Hürden aus dem Weg geräumt werden.

Zwar ist Wels **in sensiblen Bereichen bereits jetzt gut aufgestellt**: Vor den meisten Schulen, Kinderbildungs- und -betreuungs-einrichtungen oder Senioreneinrichtungen gilt Tempo 30. **Sinnvoll** erscheint die geplante Erleichterung

etwa bei der **künftigen Errichtung von Straßen für neue Wohnsiedlungen**: Dort wurde Tempo 30 vom Land Oberösterreich als Oberbehörde bis dato schon einige Male abgelehnt (etwa aufgrund zu breiter Fahrbahn).

Auch für den **Radverkehr** bringt Tempo 30 – wenn es an den richtigen Orten eingesetzt wird – **Vorteile**: Wenn der motorisierte Individualverkehr mit dieser niedrigeren Geschwindigkeit unterwegs ist, fühlen sich Radfahrer auch im **„Mischverkehr“** (also ohne eigene bauliche Einrichtungen, wie z.B. Radwege) **sicherer** und sind dadurch motivierter, ihr umweltfreundliches Verkehrsmittel **öfter zu benutzen**.

In Wels-Nord wird das Radfahren noch sicherer

Nach der einstimmig beschlossenen Grundeinlöse im April-Gemeinderat setzte der Stadtsenat mit der ebenso einstimmigen Auftragsvergabe einen weiteren wichtigen Schritt hin zum künftigen Geh- und Radweg in den westlichen Teilen der Oberfeld- und der Stadlhofstraße.

Die Stadt Wels wird rund **870.000 Euro** für die nötigen Erd-, Pflasterungs- und Asphaltierungsarbeiten samt Bodenmarkierungen investieren. Nach dem nunmehrigen Ende der Still-

haltfrist können die im Straßenbauprogramm 2023 vorgesehenen **Bauarbeiten beginnen**.

Der künftige **Geh- und Radweg** in der **Oberfeldstraße** wird sich nordseitig über rund 0,75 Kilometer von der Laaheiner Straße bis zur Vogelweiderstraße erstrecken. Jener in der **Stadlhofstraße** wird ebenfalls nordseitig über rund 0,37 Kilometer von der Eferdinger Straße bis zur Leopold-Spitzer-Straße verlaufen. Angestrebt wird eine **Fertigstellung noch heuer**, um die beantragte Bundesförderung „klimaaktiv mobil“ zu erhalten.

„Lange Nacht der Museen“ am Samstag, 7. Oktober

Am Samstag, 7. Oktober können Kulturinteressierte österreichweit Ausstellungen und Veranstaltungen in österreichischen Museen besuchen.

nisse (21:00 und 22:30 Uhr). Nähere Informationen zum **Programm** finden Interessierte unter langenacht.orf.at im Internet.

In der Stadt Wels öffnen an diesem Tag die beiden **Museen Burg** (Burggasse 13) und **Minoriten** (Minoritenplatz 4) von **18:00 bis 01:00 Uhr** ihre Pforten. Der Eintritt beträgt 6 Euro, Kinder unter 12 Jahren haben freien Zutritt. Zu sehen gibt es für die Besucher unter anderem die **Ausstellung** „Wels. Geschichte einer Stadt“, **Lesungen** sowie den **Film** „Wels 800. Der Film“. Besonderes Highlight sind die **Familienführung** „Auf den Spuren von Elsie und Ovil“ (18:30 und 20:00 Uhr) sowie die **Führung** zur Sonderausstellung „Neue Funde – Neue Erkennt-

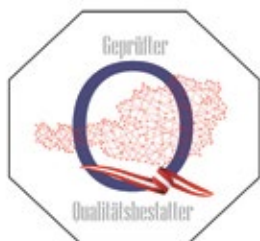


W WELS BESTATTUNG

BESTATTUNG DER STADT WELS GMBH

Wenn Sie uns brauchen

..... sind wir, wie gewohnt, in unseren Büroräumen am Stadtplatz 20 gegenüber der Stadtpfarrkirche, beim Eingang zum Burggarten, für Sie da!



4600 Wels, Stadtplatz 20
Telefon 07242 / 47064
office@bestattung-wels.at
www.bestattung-wels.at

Unsere Trauerfeiertermine finden Sie auf unserer Homepage!



WELS Märzenkeller

12 Reihen- / Doppelhouseinheiten

- > 108 m² und 117 m² Wohnfläche
- > Eigengarten/Terrasse/Loggia
- > Carport und Geräteraum
- > Optimalenergiehaus mit Erdwärmepumpe
- > HWB < 46 kWh/m²a, f_{GEE} < 0,58

Kontakt: Andrea Ladberg
Tel.: +43 (0) 732 700 868-122
andrea.ladberg@ooewohnbau.at

Folgen Sie uns auf: ooewohnbau.at



OÖWOHNBAU

Die Wels Card als perfektes Geschenk

Die Wels Card erfreut sich nach wie vor großer Beliebtheit. Die Wels Marketing & Touristik GmbH informiert über neue Partner, Auflademöglichkeiten und die Guthabenabfrage. Das Wirtschaftsservice Wels informiert über die kürzlichen Neueröffnungen in der Innenstadt. Der Tourismusverband Region Wels stellt die VOI GUAD Genusswochen vor und weist auf das Mittagstisch-Angebot in Wels hin.

Wels Card

Nach wie vor großer Beliebtheit erfreut sich die Welser Gutscheinkarte „Wels Card“. Mittlerweile zählt die Wels Card ca. 245 Einlöse-Partner und es werden immer mehr. Von Lebensmittel über Mode und Schuhe bis hin zu Optik und Freizeitaktivitäten sind Partner vertreten.

Guthabenabfrage

Das Guthaben jeder Karte kann ganz einfach mittels QR-Code Scannen am Handy abgerufen werden. Der QR

Code befindet sich auf der Rückseite der Karte. Einige Partner können auch mittels Durchziehen der Karte bei deren Bankomatterminal das Kartenguthaben abfragen.

Neue Partner 2023

Im Jahr 2023 sind bis jetzt folgende neue Partner dazugekommen: Thalia Ringstraße, Volkshilfe, OÖ Tafel, Calzedonia, Waku Waku, Abnehmen im Liegen, Alpenlachs Genusswelt, Boutique Golddrausch, Kleider Bauer, Miss Unique,

Ciao Bella, Reisewelt und Max&Co. Weitere folgen. Die tagesaktuelle Version der Partnerliste ist immer unter wels.at/welscard abrufbar.

Aufladepartner

Die Wels Card kann bei den folgenden Partnern gelaufen und aufgeladen werden: Wels Info am Stadtplatz, 24h Wels Card Automat am Stadtplatz, Raiffeisenbanken, Schuhmode Sperl, Kochboutique im Welas Park, Wels Linien Kundenbüro, Mitterlehner Fitness,

Gösser Bräu, Meeting-Point by Michael P. Wipplinger und gekennzeichnete Trafiken.



Tourismusverband Region Wels

VOI GUAD Genusswochen

Rein zu den regionalen Wirten: Nach den Voi Guad Genussstagen in der Welser Innenstadt folgen von 17. September bis 15. Oktober die Voi Guad Genusswochen bei den teilnehmenden Betrieben. Jeder Gastronomiebetrieb bietet eines seiner saisonalen und regionalen Voi Guad Gerichte auf der Speisekarte an. Beim Genuss dieses Gerichts weiß der Gast nicht nur, dass das Gericht aus frischen Zutaten aus der Region besteht, sondern bekommt auch noch ein „Voi Guad Extra“ vom Wirt bzw. der Wirtin und ein Kochbuch geschenkt.

Alle Infos zu den Voi Guad Genusswochen findet man unter www.wels.at/voiguad

Alle Mittagsmenüs in Wels auf einen Blick

Gut soll es sein und natürlich günstig – das Mittagsmenü für den Alltag. In der Tourismusregion Wels muss man für einen guten Mittagsteller im Durchschnitt circa zehn Euro hinblättern. Die Angebote sind vielfältig. Zurzeit sind 51 Gastronomiebetriebe im Mittagstisch gelistet. Alle teilnehmenden Betriebe, die täglich ein wechselndes Mittagsmenü anbieten, findet man unter: www.wels.at/mittagstisch



Wirtschaftsservice Wels

Neueröffnungen in Wels

In der Welser Innenstadt haben in den letzten Wochen wieder einige Geschäfte neu eröffnet. In der Ringstraße 30 findet man ab sofort „Miss Unique“ (Ballkleider, Damenanzüge), „Ciao Bella“ (italienische Mode) und „Spielwaren Wöss“. Das Kindermodengeschäft „Pünktchen & Anton“ ist von der Bahnhofstraße auf den Stadtplatz 49 umgezogen. „Max&Co“ findet man ab sofort im neu gestalteten Shop am Stadtplatz 43/44. „Rudolfo“ ist Anfang September in die Pfarrgasse 25 umgezogen und bietet nun neben hochwertiger Herrenmode auch Damemode an. „Brautmoden Sissi“ hat in

der Adlerstraße 2 ihr neues Geschäft eröffnet und bietet Braut- und Abendmode an. Auch in der Gortana Passage am Stadtplatz hat sich einiges getan. Die „Boutique Goldrausch“ bietet ab sofort italienische Damenmode an. Die nächsten Neueröffnungen stehen schon in den Startlöchern: Am Stadtplatz 9 eröffnet am 21. September die neue „BAWAG“ Filiale. Ab 06. Oktober wird es schokoladig in der Schmidtgasse, denn „Xocolat“ eröffnet sein neues Schokoladengeschäft in der Hausnummer 34. Auch für Partybegeisterte ist etwas dabei, denn am 06. Oktober eröffnet „Club Monkey3 Wels“ am Stadtplatz 69.

Wels Marketing & Touristik GmbH
Tourismusverband Region Wels
Welser Christkind GmbH
Wels Betriebsansiedelungs-GmbH

Stadtplatz 44, 4600 Wels
+43 7242 67722 22, wels.at



WOCHENMÄRKTE IN WELS

MARKTSTANDLER
GESUCHT!**Zentralmarktgelände:** Alle Arten von Beschickern
Vogelweide: FleischerWenn Sie **interesse** haben, **Marktstandler** bei unseren Wochenmärkten zu werden, ersuchen wir um eine **E-Mail zur Vormerkung** an**markt@wels.gv.at**

Sobald sich etwas passendes ergibt, melden wir uns bei Ihnen!

Freie Standplätze werden je nach **Verfügbarkeit** um **07:00 Uhr** des jeweiligen Markttag vergeben.

WELS

Wochen
MARKT

Das Original

wels.at/markt#WELSERWOCHENMARKT
#MARKTLIEBEVielfalt und Chancen
#zusammenbringenMit Mitarbeiter*innen aus 103 Nationen
in 240 unterschiedlichen Berufen.Wir suchen Verstärkung
im Raum Wels
(Voll- oder Teilzeit)Jetzt
bewerben!
karriere.post.atDie Profis
vom
Land **Maschinenring**Ihr starker Partner durch's
ganze JahrBAUM- UND STRAUCHSCHNITT
BAUMABTRAGUNG
GRÜNRAUMPFLEGE
WINTER- UND SOMMERDIENST
GARTEN- UND LANDSCHAFTSGESTALTUNG**Maschinenring Wels**
Neinergutstr. 4, 4600 Wels
059060/461
wels@maschinenring.at
www.maschinenring.at/wels

Geburten

Ledion Bećiri, 21.08.2023; Ivan Mihovil Bokan, 21.08.2023; Matheo Lino Auner, 20.08.2023; Jakov Đukić, 20.08.2023; Ella Ičanović, 18.08.2023; Kuzey Poyraz, 16.08.2023; Cihangir Ünser, 16.08.2023; Ömer Luis Arslan, 15.08.2023; Nemanja Pandža, 11.08.2023; Damjan Kantar, 10.08.2023; Anna Dolníková, 07.08.2023; Sumeja Isufaj, 07.08.2023; Aron Rahimi, 07.08.2023; Paul Maria Theis-Höchfurtner, 06.08.2023; Mila Hajdek, 05.08.2023; Ajlin Rama, 05.08.2023; Emilia Oršulić, 03.08.2023; Avesta Hasan, 02.08.2023; Elisabeth Maria Oláh, 02.08.2023; Nisa Bulut, 01.08.2023; Leia Fabia Schmidberger, 31.07.2023; Augustin-Angelo Varga, 31.07.2023; Melina Hodžić, 29.07.2023; Lion Ahmetaj, 26.07.2023; Gülfem Yilmaz, 25.07.2023; Mae Panić, 23.07.2023; Elena Lia Schickinger, 20.07.2023; Marielle Nicole Schmied, 20.07.2023; Alparslan Öztürk, 20.07.2023; Leon Wiesner, 17.07.2023; Oliver Józsa, 15.07.2023; Nicole Guliana Hüttmayr, 14.07.2023; Alexander Stöger, 13.07.2023; Dzan Leyan Đulkić, 13.07.2023; Noel David Eigletsberger, 12.07.2023; David Kopler, 08.07.2023; Erva Halimi, 07.07.2023; Amer Šabić, 06.07.2023; Petar Kešinović, 05.07.2023; Bilal Shala, 05.07.2023; Luis Ivančević, 03.07.2023; Rita Velić, 03.07.2023; Mayla Azizi, 02.07.2023; Milica Dukić, 01.07.2023; Melina Habibović, 01.07.2023; Verena Rupp, 01.07.2023; Viktor Kasalo, 30.06.2023; Selçuk Ali Koçyiğit, 30.06.2023; Maja Lindenmaier, 30.06.2023; Pia Lindenmaier, 30.06.2023; Rijad Alibabić, 28.06.2023; Klara Rosa Hamader, 28.06.2023; Luka Matišić, 28.06.2023; Ehsan Sharifi, 28.06.2023; Jusuf Vilić, 27.06.2023; Shreyan Laddha, 26.06.2023; Fiona Schwarzenbrunner, 26.06.2023; Konstantin Charly Leitner-Monoki, 24.06.2023; Lara Özütürk, 24.06.2023; Hamza Mahmoud, 22.06.2023; Saif Mahmoud, 22.06.2023; Maria-Klara Caroline Malina-Altzinger, 14.06.2023

Hochzeiten

Andreas Leitner, Wels & Michaela Wirl, Wels; René Finzinger, Wels & Anja Maria Schwab, Wels; Shqiprim Osmani, Wels & Jetesa Kadrijaj, Wels; Senad Halkić, Wels & Katarzyna Rosoń, Wels; Zahid Duraković, Wels & Rasima Jušić, Wels; Murat Kurtović, Wels & Stefanie Friedl, Wels; Marco Christofer Samhaber, Wels & Andrea Winter, Wels; Thomas Sinzinger, Wels & Karmen Petrovitsch, Wels; Christoph Heeger, Wels & Vanessa Selina Makar, Wels; Marian Vicicu, Wels & Eleonora Gorokop, Wels; Mario Werner Hoffmann, Wels & Daniela Maria Mayr, Wels; Christian Alfred Niedermayr, Wels & Petra Augustin, Wels; Roman Steiner, Wels & Daniela Maria Rosenauer, Wels; Alexander Muhr, Wels & Ekaterina Kakaulina, Wels; Maximilian Florian Schömig, Wels & Stephanie Christina Lugmayr, Wels; Jürgen Ecker, Wels & Klaudia Lehner, Wels; Boris Čubela, Wels & Anita Dugandžić, Wels; Ljulzim Saliji, Wels & Slavica Miletić, Wels; Roland Šipura, Wels & Marija Vučić, Wels; Fabian Eder, Wels & Sophia Vanessa Übleis, Wels; Helmut Wimmer, Wels & Christa Aigner, Wels;

Verstorbene

Maria Schmidseider, 13.8.1943; Gerhard Katzinger, 29.11.1949; Berta Köbrunner, 26.11.1930; Pauline Weingärtner, 9.4.1931; Franz Lindner, 10.8.1940; Friederike Kästner, 21.6.1926; Helene Mühlbachler, 17.3.1934; Helmut Schmeidler, 15.9.1929; Günther Reg.-Rat Regelsberger, 3.9.1925; Johann Trausner, 21.8.1942; Karl Radler, 6.3.1940; Kons. Walter Kitzmantel, 15.6.1925; Karl Hörl, 7.6.1961; Hans Gerhard Wastl, 23.4.1946; Maria Wimmer, 19.5.1946; Marija Miljkovic, 16.9.1935; Gerda Anna Kürner, 16.11.1937; Alfred Bachmair, 18.5.1949; Annemarie Finsterer, 8.2.1954;

Wir gratulieren

98 Jahre

Emma Emmerstorfer, 14.08.1925, Herrengasse 12
Burghard Matschi, 30.08.1925, Laahener Straße 12a

95 Jahre

Georg-Reinhard Stinzel, 08.08.1928, Ghegastraße 25
Ottilie Hofer, 08.08.1928, Oberfeldstraße 52

Goldene Hochzeit – 50 Jahre

Familie Weber, Prinz-Eugen-Straße 3
Familie Hofer, Harterwaldstraße 4

MAGISTRAT DER STADT WELS
BauR-269-06-8-2021

Bebauungsplan Nr. 404/2.14 (Stadtteil: Neustadt) für die Stadt Wels

Der Bebauungsplan Nr. 404/2.14 für ein Teilgebiet der Katastralgemeinde 51242 Wels, im Gebiet Anton-Bruckner-Straße – Grundstücksgrenzen der Parzellen Nr. 1202/16, 1202/25, 1202/17, 1202/26, wurde in der Zeit vom 15.06.2023 bis einschließlich 30.06.2023 öffentlich kundgemacht und hat am 30.06.2023 Rechtswirksamkeit erlangt. Der Bebauungsplan liegt während der Amtsstunden beim Magistrat der Stadt Wels, Dienststelle Stadtentwicklung, Amtsgebäude Greif, Rainerstraße 2, zur Einsichtnahme für jedermann auf.

Alkoholberatungsstelle Wels



Dragonerstraße 22, Tel. +43 7242 616 69,
E-Mail: alkberatung.spb@wels.gv.at

Mo. 10:00 bis 12:00 und 14:00 bis 18:00 Uhr,
Di. 14:00 bis 19:00 Uhr, Do. 10:00 bis 12:00 Uhr
Termine nach tel. Vereinbarung!

Dein Kind hat Probleme in der Schule?



„Wir helfen Kindern die in der Schule Schwierigkeiten haben, mit unserer einzigartigen Lernförderung alle Herausforderungen erfolgreich und langfristig zu bewältigen!“



JETZT KOSTENLOSE Beratung unter:
www.mahuma.at



www.facebook.com/stadt.wels



eww
Gruppe

Gemeinsam Energiewende

Gemeinsam haben wir den Durchblick:
Volle Energiekontrolle und individuelle
Optimierungspotenziale gibt's rund um
die Uhr im eww Online-Kundenportal.

[eww.at/energiewende](https://www.eww.at/energiewende)



VOLKSHOCHSCHULE WELS

Englisch I – Für Senioren

15 Termine
23W12013
 Ab Dienstag, 19.09.2023
 von 08:30 bis 10 Uhr
 VHS Pernau
 159 Euro

Gebärdensprache zum Kennenlernen

15 Termine
23W19071
 Ab Dienstag, 19.09.2023
 von 18:00 bis 19:45 Uhr
 VHS Noitzmühle
 159 Euro

Wildkräuter im Winter – Oxymel, die vergessene Naturmedizin

1 Termin
23W31086
 Montag, 09.10.2023
 von 18:30 bis 20:30 Uhr
 VHS Noitzmühle
 20 Euro

Physikklub für Senioren 50+

4 Termine
23W31090
 Ab Mittwoch, 25.10.2023
 von 09:30 bis 11:00 Uhr
 Welios
 45 Euro

Piloxing SSP

12 Termine
23W41122
 Ab Montag, 18.09.2023
 von 18:00 bis 19:00 Uhr
 VHS Pernau
 61 Euro

Faszientraining – Fit mit Pilates und Yoga Übungen

15 Termine
23W41130
 Ab Dienstag, 19.09.2023
 von 19:00 bis 20:00 Uhr
 VHS Noitzmühle
 69 Euro

Thai Chi Quan – Peking Schule – Für Anfänger

10 Termine
23W45125
 Ab Mittwoch, 20.09.2023
 von 20:00 bis 21:30 Uhr
 VHS Pernau
 90 Euro

Klettern für Erwachsene

3 Termine
23W49002
 Ab Donnerstag, 05.10.2023
 von 18:00 bis 19:30 Uhr
 Kletterhalle Wels
 40 Euro

Power Fitness & Yoga für Mamas mit Babys (ab 6 Wochen nach der Geburt)

6 Termine
23W480000
 Ab Montag, 06.11.2023
 von 11:00 bis 12:00 Uhr
 VHS Noitzmühle
 79 Euro

Kreativ entspannt in den Feierabend – Erwachsene

6 Termine
23W62006
 Ab Donnerstag, 14.09.2023
 von 18:30 bis 21:00 Uhr
 VHS Noitzmühle
 149 Euro

Crash-Kurs Gitarrenbeglei- tung – Für Anfänger und leicht Fortgeschrittene

6 Termine
23W61246
 Ab Dienstag, 19.09.2023
 von 19:00 bis 20:20 Uhr
 VHS Pernau
 180 Euro

Ballett 1 (4-6 Jahre)

30 Termine
23W84005
 Ab Donnerstag, 21.09.2023
 von 15:30 bis 16:30 Uhr
 VHS Noitzmühle
 160 Euro

Musik für Kids (3-7 Jahre)

10 Termine
23W86001
 Ab Mittwoch, 20.09.2023
 von 14:00 bis 14:50 Uhr
 VHS Pernau
 100 Euro

Afrikanisches Trommeln (6-12 Jahre)

10 Termine
23W86004
 Ab Dienstag, 19.09.2023
 von 15:30 bis 16:20 Uhr
 VHS Noitzmühle
 100 Euro

VHS Tagesfahrt nach Wien – Parlament

1 Termin
23W73401
 Freitag, 13.10.2023 von 07:00
 bis 21:00 Uhr
 Wien
 35 Euro



Anmeldung:
wels.at/vhs

Kontakt und Öffnungszeiten

Tel. +43 7242 235 5520, 5521 oder 5522
 E-Mail: vhs@wels.gv.at
wels.at/vhs

Montag bis Donnerstag

08:00 Uhr bis 13:00 Uhr

Montag, Dienstag, Donnerstag

14:00 Uhr bis 16:30 Uhr

Freitag

08:00 bis 12:30 Uhr

VHS Geschäftsstelle
 Amtsgebäude Greif
 Rainerstraße 2

Zweigstelle Pernau
 Ingeborg-Bachmann-Straße 23

Zweigstelle Noitzmühle
 Föhrenstraße 13

Diakoniewerk 

 W WELS

HINSCHAUEN

und

HINEINFÜHLEN

Welt-Alzheimerntag

**Mi., 20. September, ab 15:00 Uhr
max.center Wels**

Gunskirchner Straße 7, 4600 Wels

- Drei Stationen zum Hineinfühlen in die Welt mit Demenz
- Infopoint zu Angeboten für Menschen im Alter, wie Demenzservicestelle, Tagesbetreuung und Tageszentrum

**Do., 21. September, 17:30 Uhr
Programm kino Wels**

Pollheimerstraße 17, 4600 Wels

Filmvorstellung

„Vergiss mein nicht - Wie meine Mutter ihr Gedächtnis verlor und meine Eltern die Liebe neu entdeckten.“

(von David Sieveking)

 max.center
erstlich nahegelegend.

 wels.at
diakonie.at

programm —
KINO
wels

 Österreichische
Gesundheitskasse



LAND
OBERÖSTERREICH



demenz
erkennen
ansprechen
handeln

Foto: AdobeStock



Die Welser Generationentreffs

Die Generationentreffs bieten als offene und parteilich unabhängige Zentren Aktivitäten, Vorträge, Dienstleistungen und vor allem gemütliche Geselligkeit für alle Generationen. Informieren Sie sich unter www.wels.at/generationentreffs über die einzelnen Treffs!

Aktuelle Veranstaltungen

Donnerstag, 14. September – 14:00 Uhr

► **Jausennachmittag** im Generationentreff Knorrstraße

Montag, 18. September – 14:00 Uhr

► **Kaffeejause** im Generationentreff Linzer Straße

Dienstag, 19. September – 14:00 Uhr

► **Ausflug um Sattlermuseum Winklmayr mit Kaffee und Kuchen** des Generationentreff Puchberg

Mittwoch, 20. September – 13:00 Uhr

► **Herbstbeginn mit gegrilltem Hendl** im Generationentreff Neustadt (Anmeldung erforderlich)

Mittwoch, 20. September – 8:00 Uhr

► **Ab auf den Wochenmarkt** Generationentreff Noitzmühle

Freitag, 22. September – 14:00 Uhr

► **Kreativteam – Riechen, Tasten, Schmecken** im Generationentreff Linzer Straße

Freitag, 29. September – 13:00 Uhr

► **Kegeln beim Wirt Oberndorfer** der Generationentreffs Lichtenegg & Knorrstraße

Montag, 2. Oktober – 14:00 Uhr

► **Bingonachmittag** im Generationentreff Linzer Straße

Dienstag, 3. Oktober – 14:00 Uhr

► **Bingonachmittag** im Generationentreff Puchberg

Mittwoch, 4. Oktober – 14:00 Uhr

► **Bingo Bingo Projekt** im Haus Noitzmühle

Donnerstag, 5. Oktober – 14:00 Uhr

► **Oktoberfest mit Weißwurst essen** im Generationentreff Vogelweide

Dienstag, 10. Oktober – 10:00 Uhr

► **Tagesausflug „Rechberg Wildwochen“** des Generationentreff Knorrstraße (Anmeldung erforderlich)

Mittwoch, 11. Oktober – 13:00 Uhr

► **Oktoberfest mit Weißwurst essen** im Generationentreff Neustadt

Kontakt und Öffnungszeiten

Generationentreff Lichtenegg, Am Rosenhag 2

Helga Lecher | senb@wels.gv.at, Tel.: +43 7242 417 3788

Montag bis Donnerstag: 11:15 bis 17:00 Uhr

Mittagstisch Montag bis Donnerstag ab 11:30 Uhr*

Generationentreff Knorrstraße, Knorrstraße 24

Monika Hartl | senb@wels.gv.at, Tel.: +43 7242 53019

Montag bis Donnerstag: 11:00 bis 16:00 Uhr

Freitag: 10:30 bis 13:00 Uhr

Mittagstisch Montag bis Freitag ab 12:00 Uhr*

Generationentreff Linzer Straße, Linzer Straße 126

Beate Haip | senb@wels.gv.at, Tel.: +43 7242 43198

Montag bis Donnerstag: 12:30 bis 16:30 Uhr

Mittagstisch Mittwoch ab 12:00 Uhr*

Generationentreff Noitzmühle, Eibenstraße 25

Michael Trauner | senb@wels.gv.at, Tel.: +43 7242 417 3784

Montag bis Mittwoch: 11:15 bis 16:30 Uhr

Donnerstag: 08:30 bis 14:30 Uhr

Mittagstisch Montag bis Mittwoch ab 11:15 Uhr

Donnerstag **Frühstücksbuffet** ab 08:30 bis 11:00 Uhr*

Generationentreff Vogelweide, Eiselsbergstraße 31a

Astrid PETER | senb@wels.gv.at, Tel.: +43 7242 43197

Montag und Mittwoch: 11:30 bis 17:00 Uhr

Mittagstisch Montag und Mittwoch ab 11:30 Uhr*

Generationentreff Puchberg, Puchbergerstraße 20

Michael Trauner | senb@wels.gv.at, Tel.: +43 7242 207 392

Dienstag und Donnerstag: 11:30 bis 17:00 Uhr

Generationentreff Neustadt, Südtiroler Straße 44

Hikmete Gashi | senb@wels.gv.at, Tel.: +43 7242 714 987

Montag bis Donnerstag: 13:00 bis 17:00 Uhr

* (Anmeldung erforderlich)

www.wels.at/generationentreffs



**WELS
FEIERT**

**Für
Senioren**

TANZ IN DEN HERBST

Montag, 16. Oktober 2023

14:00 bis 17:00 Uhr

Stadthalle Wels

Weitere Informationen erhalten Sie bei der Seniorenbetreuung
der Stadt Wels unter Tel. **+43 7242 417 3010**.

Jeder Besucher erhält ein kostenloses
Getränk und Kuchen.

**Publikums-
tanz und
Fotobox**

Viel Vergnügen!

**Eintritt
frei!**

wels.at

FÜR SIE DA!

DEMENZ-SERVICESTELLE WELS

Die Demenz-Servicestelle in Wels ist die erste Anlaufstelle für alle, die bei sich selbst oder anderen eine Veränderung bemerken, die auf Demenz hinweisen könnte. Nach kurzer telefonischer Terminvereinbarung finden Sie bei uns ein verständnisvolles Umfeld. Unsere Expertinnen sind von **Montag bis Donnerstag** für Sie da und gehen auf Ihre Fragen, Sorgen und Ängste ein. **Telefonische Voranmeldung ist erbeten.**

DARÜBER HINAUS BIETEN WIR:

- Möglichkeit der eingehenden psychologischen Testung
- Beratung für Betroffene und Angehörige
- Stadiengerechte Trainingsgruppen für Betroffene
- Gesprächskreis, Vorträge und Schulungen für pflegende Angehörige

Haus Neustadt

Flurgasse 40
4600 Wels

Tel. +43 7242 417 4821

E-Mail: dss.wels@wels.gv.at

Web: wels.at



Wir sind zuständig für die Bezirke
Wels Stadt, Wels-Land und Eferding !

EINLADUNG

Infotag der Selbsthilfegruppen

Freitag, 22. September 2023
von 13:00 bis 17:00 Uhr
Klinikum Wels-Grieskirchen

Foyer Haupteingang, Erdgeschoß:

Infostände

- Mitwirkende Selbsthilfegruppen: Wels, Wels-Land, Grieskirchen, Eferding, Gmunden, Kirchdorf
- Kontaktstelle für Selbsthilfegruppen Wels und Wels-Land

Die Teilnahme ist kostenlos, alle Interessierten sind herzlich eingeladen!

Sozialservice und Frauen

Tel. +43 7242 295 85, E-Mail: spb@wels.gv.at



#sciencecenterwels

#HERBSTFERIEN2023
WELIOS® ENTDECKEN

Die Herbstferien haben es in sich: Neben der Dauer- und Sonderausstellung warten packende Science Shows, die zum Mitmachen einladen!



DIE NEUE SONDERAUSSTELLUNG
TATORT: WELIOS
DEN TÄTERN AUF DER SPUR!

powered by
emw
Gruppe



Informationen unter:
www.welios.at



welios
Zukunft begreifen

**Beratungsstelle
FAWE**



Familienberatung
Paarberatung
Psychosoziale
Einzelberatung

Dragonerstraße 22
Tel. +43 7242 295 86
E-Mail: fawe.spb@wels.gv.at

**Dienstag 14:00 bis 17:00 Uhr
sowie
Mittwoch 09:00 bis 12:00 Uhr**

Telefonische Termin-
vereinbarung erforderlich!
Für Einzelpersonen, Paare oder
Familien.

Wir bieten an: **Paar- und
Familienberatung; Psycho-
therapeutische Beratung;
Psychologische Beratung;
Rechtsberatung; Medizinische
Beratung; Scheidungs-
beratung bei Gericht**

Anmeldung Bürgerfragestunde – Gemeinderat, Montag, 25. Sept. 2023

Meine Frage richtet sich an:

Bürgermeister

Vizebürgermeister

Stadtrat

Fraktion der

(Bitte den Namen der gewünschten Ansprechperson bzw. Fraktion eintragen)

Meine Frage lautet :

.....
.....
.....
.....

Anmeldefrist: Mittwoch, 20. September 2023

RÖMERFEST 2023

„Neue Funde – Neue Erkenntnisse“ – Sonderausstellung zu jüngsten Grabungsfunden im Museum

WELSER INNENSTADT – MINORITEN – ZWINGER

Samstag, 23. September von 10:00 bis 19:00 Uhr

EINTRITT FREI!

Durchgehende Programmpunkte:

- Schreibstube für Kinder (Museum)
- Spielecke im Römerhaus (Museum)
- Präsentation von restaurierten und „Grabungsfrischen“ Fundstücken
- Präsentation von aktuellen Grabungen
- Römermarkt (Museumsvorplatz)
- Speisen nach römischen Rezepten
- „Römisches Bier“ gebraut von der FH Wels
- Münzen prägen
- Der Wissensbus lädt zum Schmökern ein (Minoritenplatz)



Die römischen Legionäre der Legio XV Apollinaris schlagen ihr Lager am Zwinger auf.

OVILAVA
RÖMERWEG
WWW.ROEMERWEG.AT

W WELS

eww
Gruppe

Programmablauf:

- 10:00 – 10:30 Uhr Ausrüstung und Exerzieren (Am Zwinger): Vorstellung der Ausrüstung sowie verschiedener Kampfformationen der römischen Legionäre
- 10:45 – 11:30 Uhr Museumsführung (Stadtmuseums Minoriten): Führung durch die archäologische Sammlung mit besonderem Schwerpunkt auf die Neufunde
- 11:30 – 11:50 Uhr Legionärsausbildung (Am Zwinger): Legionäre geben Einblick in die vielfältige Ausbildung eines Soldaten
- 13:15 – 14:00 Uhr Museumsführung speziell für junge Besucher
- 14:00 – 14:30 Uhr Schießvorführung (Am Zwinger): Schießen mit Pfeil und Bogen und Vorführung des Katapults
- 14:30 – 15:15 Uhr Museumsführung (Stadtmuseum Minoriten): Führung durch die archäologische Sammlung mit besonderem Schwerpunkt auf die Neufunde
- 15:00 – 16:00 Uhr Vermessung und Kriegserklärung (Am Zwinger) durch die römischen Legionäre
- 16:15 – 16:30 Uhr Legionärsausbildung (Am Zwinger): s.o
- 16:45 – 17:30 Uhr Museumsführung speziell für junge Besucher
- 17:30 – 18:00 Uhr Abendappell (Am Zwinger)

Wichtig! Die Anwesenheit des Antragstellers bei der Sitzung ist erforderlich. Pro Antragsteller ist **nur eine Frage zu einem Thema** zulässig und **pro Jahr sind maximal drei Anfragen pro Person** möglich. Dauer der Fragestunde: Max. eine Stunde

Absender: (Angaben bitte in Blockschrift)

Name

Adresse

Telefon

Datenschutzerklärung: Mit der Anmeldung zur Bürgerfragestunde erkläre ich mich einverstanden, dass die für die magistratsinterne Bearbeitung (Vorbereitung der Antworten) erforderlichen personenbezogenen Daten automatisationsunterstützt verwendet werden. Ein Widerruf dieser Datenschutzerklärung ist jederzeit schriftlich möglich.

Postentgelt beim Empfänger einheben!



Magistrat der Stadt Wels

Rathaus
Stadtplatz 1
4601 Wels

Oder per Mail an:
buergerfragestunde@wels.gv.at

Gesprächsrunde
für pflegende
Angehörige
von Menschen
mit Demenz



Jeden letzten Dienstag im Monat 16:00 bis 18:00 Uhr in der Demenzservicestelle, Flurgasse 40/EG, Tel. **+43 7242 417 4821**

Arche
Wels



Tierheimstraße 40
Di, Mi, Fr und Samstag von 13:00 bis 17:00 Uhr, Mo, Do, So und Feiertage geschlossen. Terminvereinbarung unter Tel. **+43 7242 235 7658** (Büro). In **Notfällen** Tierrettung Tel. **+43 664 276 38 48**

www.festdernatur.at



FEST DER NATUR 2023



**FR, 22.09 9-18 UHR
WELS VOLKSGARTEN**

EIN TAG RUND UM DEN ÖÖ NATURSCHUTZ

Kostenlos und bei freiem Eintritt für alle großen und kleinen Besucher:
spannende News und Aktivitäten zum heimischen Naturschutz, Bastel- und Kreativstationen, Workshops und Mitmachprogramm - inklusive welios!

- ➔ Artenschutz & Biodiversität
- ➔ Lebensraum Stadt & Lebensraum Wasser
- ➔ ÖÖ Schutzgebiete & Naturparke
- ➔ Spiel, Spaß & Action
- ➔ Genuss & Kulinarik

**Eintritt frei
- inklusive
welios!**

**ZUM WOHLER
DER NATUR**
für uns Menschen



Natur



Sammeltermine Gelber Sack

Es wird gebeten, die Gelben Säcke am Abholtag ab 06:00 Uhr gut sichtbar bereitzustellen. Die Säcke werden alle sechs Wochen abgeholt.

Bitte beachten: In den Gelben Sack gehören nur Verpackungsmaterialien.

Vogelweide Innen, Oberthan,
Puchberg West
Vogelweide Außen
Lichtenegg West
Neustadt Nord, Puchberg Ost,
Neustadt Ost
Pernau Nord, Innenstadt Nordost,
Innenstadt Südost
Innenstadt Mitte
Lichtenegg Ost, Innenstadt West
Pernau Süd
Neustadt Süd

Die nächsten Termine werden wieder bekannt gegeben.

Auskünfte am Misttelefon unter Tel. +43 7242 540 60.



Montag, 18. September
Dienstag, 19. September
Mittwoch, 20. September

Donnerstag, 21. September

Freitag, 22. September
Montag, 25. September
Dienstag, 26. September
Mittwoch, 27. September
Freitag, 29. September

Öffnungszeiten ASZ

Altstoffsammelzentrum Wels-Nord

Florianiweg 9, Tel. +43 7242 542 73

Öffnungszeiten:

Montag bis Freitag **08:30 bis 19:00 Uhr**
Samstag **08:30 bis 13:00 Uhr**

Altstoffsammelzentrum Mitterhoferstraße 100

Tel. +43 660 121 15 70

Provisorischer Betrieb: eingeschränkte Annahmeliste

Öffnungszeiten:

Montag bis Freitag **08:30 bis 16:00 Uhr**
Samstag **08:30 bis 12:00 Uhr**

Altstoffsammelzentrum Thalheim

Am Thalbach 110, Tel. +43 7242 934 88 44

Öffnungszeiten:

Montag **14:00 bis 19:00 Uhr**
Mittwoch **13:00 bis 18:00 Uhr**
Freitag **08:00 bis 12:00 Uhr**
Samstag **08:00 bis 12:00 Uhr**

13:00 bis 18:00 Uhr

Altstoffsammelzentrum Gunkskirchen

Krenglbacher Str. 30, Tel. +43 7246 202 75

Öffnungszeiten:

Montag **08:00 bis 12:00 Uhr**
Mittwoch **12:00 bis 18:00 Uhr**
Donnerstag **14:00 bis 18:00 Uhr**
Freitag **12:00 bis 18:00 Uhr**
Samstag **08:00 bis 12:00 Uhr**

ASZ Thalheim
und **Gunkskirchen**
sind auch für
Welsner nutzbar!



Online-Befragung der ASZ-Kund*innen und Nicht-Kund*innen

Umfrage ausfüllen und gewinnen!



1. Preis

1 x Klimaticket für OÖ

2. + 3. Preis

je 1 Hotelgutschein im Wert von € 500,--



Link: <https://ww3.unipark.de/uc/Umweltprofis/>

Die oben genannten Preise werden unter allen Teilnehmer*innen verlost.
Angaben zum Datenschutz und die Teilnahmebedingungen sind über den QR-Code
oder den Link einsehbar. Die Teilnahme ist bis Ende September 2023 möglich.



www.umweltprofis.at

Zahnärztlicher Wochenend- und Feiertagsdienst

Der zahnärztliche Wochenenddienst wird an den angegebenen Samstagen, Sonn- und Feiertagen jeweils in der Zeit von 09:00 bis 11:00 Uhr in den Ordinationen der unten angeführten Zahnärzte durchgeführt:

| | |
|--|---|
| Dr. Petra Matouk Wels, Steiningergweg 18/4 | +43 7242 911194 am 16. und 17. September |
| Dr. Harald Maier Wels, Oberfeldstraße 54/1 | +43 7242 43415 am 23. und 24. September |
| Dr. Lukas Marszycki Wels, Schloßstraße 19 | +43 7242 210380 am 30. September und 1. Oktober |
| Dr. stom. Alan Meniga Wels, Grieskirchnerstraße 15/1 | +43 7242 52969 am 7. und 8. Oktober |
| OA Dr. Christoph Mostegel, MSc Wels, Vogelweiderplatz 12 | +43 7242 290488 am 14. und 15. Oktober |

Aktuelle Notdienste-Zahnärzte, Apotheken und Rotes Kreuz sind auch immer aktuell im Internet unter www.zahnaerztekammer.at zu finden!

Änderungen vorbehalten!

Pensionsversicherungsanstalt Sprechtag



Jeden Montag und Mittwoch in der ÖGK Wels (Hans-Sachs-Straße 4).

An Feiertagen ist kein Ersatztermin vorgesehen. Zur Vorsprache bitte unbedingt Lichtbildausweis als Identitätsnachweis mitbringen!

Tel. Voranmeldung: **Tel. +43 5 0303 36 170**

FRAUENHAUS – FRAUENBERATUNG

Gewaltberatung | Rechtsberatung
Sozial- und Lebensberatung | Prozessbegleitung

0 72 42 / 67 851

Mo-Do 8-16 Uhr, Fr 8-12 Uhr
24 Stunden Notruf

Frauenhaus Wels, Postfach 66, 4600 Wels, 07242/67851
office@frauenhaus-wels.at, www.frauenhaus-wels.at



Apotheken-Kalender



1 Adler-Apotheke

Stadtplatz 13, Tel. +43 7242 490 16

2 Einhorn-Apotheke

Plobergerstraße 7, Tel. +43 7242 464 88

3 Falken-Apotheke (Lichtenegg)

Ecke Salzburger Str./Schulstr., Tel. +43 7242 454 22

4 Föhren-Apotheke (Noitzmühle)

Föhrenstraße 15, Tel. +43 7242 559 55

5 Hubertus-Apotheke (Vogelweide)

Ferdinand-Wiesinger-Straße 12, Tel. +43 7242 467 09

6 Linden-Apotheke (Gartenstadt)

Wimpassinger Straße 34, Tel. +43 7242 692 90

7 Schutzengel-Apotheke (Neustadt)

Eferdinger Straße 20, Tel. +43 7242 470 98

8 Steinbock-Apotheke (Pernau)

Hans-Sachs-Straße 80, Tel. +43 7242 474 04

9 Stern-Apotheke

Bahnhofstraße 11, Tel. +43 7242 467 11

N Apotheke Wels-Nord

Oberfeldstraße 95, Tel. +43 7242 728 22

W Apotheke im Welas Park

Ginzkeystraße 27, Tel. +43 7242 207 506

F Franziskus-Apotheke

Oberfeldstraße 35, Tel. +43 7242 207 420

S MAXINE Apotheke

Gunskirchner Straße 7, Tel. +43 7242 206 971

G Sonnen-Apotheke (Gunskirchen)

Welser Straße 6, Tel. +43 7246 8700

T Thalheim-Apotheke (Thalheim)

Rodlbergerstr. 35, Tel. +43 7242 430 07

M1 Apotheke Zur Welser Heide Marchtrenk

Welser Straße 2, Tel. +43 7243 522 75

M2 Stadt-Apotheke Marchtrenk

Linzer Str. 58, Tel. +43 7243 547 00-0

M3 FOLARIS Apotheke Marchtrenk

Goethestraße 12, Tel. +43 7243 523 51

B Apotheke Buchkirchen

Hauptstraße 15, Tel. +43 7242 211 991

L Apotheke Zum goldenen Engel Lambach

Marktplatz 4, Tel. +43 7245 323 27

V Vital Apotheke Stadl-Paura

Maximilian-Pagl-Str. 22, Tel. +43 7245 202 60

WK Apotheke Weißkirchen

Untere Dorfstraße 7, Tel. +43 7243 567 97

Apothekenruf **1455** und **Apo-APP**.

Näheres unter www.apotheker.or.at

Not- und Bereitschaftsdienst:

Montag bis Freitag ab 18:00 Uhr, Samstag ab 12:00 Uhr, Sonn- und Feiertage ab 09:00 Uhr (bis jeweils 09:00 Uhr des Folgetages)

Änderungen vorbehalten!

September

| | | |
|----|----|------|
| Mo | 11 | W/B |
| Di | 12 | 1 |
| Mi | 13 | 2 |
| Do | 14 | 5 |
| Fr | 15 | N |
| Sa | 16 | 8 |
| So | 17 | 7 |
| Mo | 18 | 5 |
| Di | 19 | 6 |
| Mi | 20 | T |
| Do | 21 | 5 |
| Fr | 22 | 3/M2 |
| Sa | 23 | 4 |
| So | 24 | F |
| Mo | 25 | 9 |
| Di | 26 | W/L |
| Mi | 27 | 1 |
| Do | 28 | 2 |
| Fr | 29 | 5 |
| Sa | 30 | N |

Oktober

| | | |
|-----------------|----|------|
| So | 1 | 8 |
| Mo | 2 | 7 |
| Di | 3 | 5 |
| Mi | 4 | 6 |
| Do | 5 | T |
| Fr | 6 | N |
| Sa | 7 | 3/WK |
| So | 8 | 4 |
| Mo | 9 | F |
| Di | 10 | 9 |
| Mi | 11 | W/V |
| Do | 12 | 1 |
| Fr | 13 | 2 |
| Sa | 14 | 5 |
| So | 15 | N |
| Mo | 16 | 8 |
| Di | 17 | 7 |
| Mi | 18 | 5 |
| Do | 19 | 6 |
| Fr | 20 | T |
| Sa | 21 | 8 |
| So | 22 | 3/M1 |
| Mo | 23 | 4 |
| Di | 24 | F |
| Mi | 25 | 9 |
| Do | 26 | W/G |
| Fr | 27 | 1 |
| Sa | 28 | 2 |
| So | 29 | 5 |
| Mo | 30 | N |
| Di | 31 | 8 |
| November | | |
| Mi | 1 | 7 |

Täglicher Ärzte-Notdienst

Montag bis Freitag von 14:00 bis 7:00 Uhr Früh
Samstag bis Montag von 7:00 bis 7:00 Uhr
(auch an Feiertagen)

Telefonische Gesundheitsberatung: 1450
Notdienst-Rufnummer des Roten Kreuzes: 141





EISLAUFEN

2023/24 14. Oktober 2023 bis 3. März 2024

Kostenloses Eröffnungseislaufen am Samstag,
14. Oktober von 14:00 bis 16:45 Uhr!

EISLAUFKURSE

Alle Eislaufkurse für Kinder und Erwachsene, für Anfänger und Fortgeschrittene sind ab 16. Oktober online (www.wels.at/eishalle) zur Anmeldung verfügbar!

Ebenso sind alle weiteren Informationen zu

- Tarifen und Öffnungszeiten der Eishalle
- Angeboten und Specials
- Eisstockschießen

und vieles mehr dort zu finden
(praktische Broschüre zum Download).

Wir wünschen viel Vergnügen
in der Eishalle Wels!

EISDISCO

Immer samstags von 19:00 bis 21:45 Uhr (Einlass 18:30 Uhr).
Vorverkaufskarten bereits ab einer Woche vor der jeweiligen
Eisdisco direkt bei der Kassa erhältlich (Ausgenommen Eröff-
nungs-Eisdisco). **Tarif: Erw.:** 6,60 Euro, **Ermäßig:** 3,60 Euro

- 14.10.2023 Eröffnungs-Eisdisco (Vorverkaufskarten ab 14:00 Uhr erhältlich)
- 04.11.2023 Halloween Eisdisco
- 16.12.2023 X-Mas Eisdisco
- 06.01.2024 Happy New Year Eisdisco
- 27.01.2024 Eisdisco White Edition
- 17.02.2024 School's Out – Semesterferien Eisdisco
- 02.03.2024 Closing Party

Eishalle Wels, Bauernstraße 43, 4600 Wels
Tel. +43 7242 235 6901, E-Mail: sz@wels.gv.at
www.wels.at/eishalle



LENTIA CUP 2023

im Eiskunstlauf

6. bis 8. Oktober in der Eishalle Wels!
Mehr als 150 Eiskunstläufer aus ganz Österreich
Infos: www.askoe-linz-eislauf.at/lenticup

